

# GERIR COM RESPONSABILIDADE É A NOSSA IDENTIDADE



# ÍNDICE

<b>I - MENSAGEM DO PRESIDENTE</b>	<b>3</b>
<b>II - A LIPOR</b>	<b>6</b>
· A LIPOR EM 2017	7
· ESTRATÉGIA CORPORATIVA	8
· GOVERNO DA ORGANIZAÇÃO	9
<b>III - PARTES INTERESSADAS DA LIPOR</b>	<b>12</b>
<b>IV - GERIR COM RESPONSABILIDADE</b>	<b>19</b>
· RECURSOS ECONÓMICOS	20
· RECURSOS SOCIAIS	31
· RECURSOS AMBIENTAIS	39
<b>V - COMPROMISSO LIPOR</b>	<b>55</b>
<b>VI - PARA SABER MAIS</b>	<b>57</b>



I

# MENSAGEM DO PRESIDENTE





## MENSAGEM DO PRESIDENTE (102-14)

A LIPOR completou em 2017, 35 anos como Organização, que sempre teve como missão principal, gerir, valorizar e tratar os resíduos urbanos produzidos nos Concelhos dos Municípios associados, no momento atual 8 Municípios. As principais iniciativas de 2017 ocorreram em torno deste importante marco, celebrando-o em conjunto com os nossos Parceiros, mas também subscrevendo importantes Compromissos, abrindo um Trilho Ecológico nas nossas instalações e privilegiando a arte como excelência de expressão.

Analisando o nosso desempenho, alcançamos resultados muito positivos na nossa atividade core, tendo crescido na venda de produtos, como resultado atingimento e até a superação das metas que o Plano Estratégico de Resíduos Urbanos 2020, e na venda de serviços, como reconhecimento do nosso *know-how*.

Esta missão foi, ao longo dos tempos, cumprida, a cada momento, pelo “state of art” do Setor.

Assim, na década de 80 do século passado a perspectiva era a de potenciar o tratamento dos resíduos, o encerramento de lixeiras e a construção de infraestruturas de uma designada 1ª geração.

Já a década de 90 e os primeiros anos do século XXI, tiveram o desenvolvimento das perspectivas da reciclagem e valorização dos resíduos, o fortalecimento dos conceitos dos Sistemas Integrados para uma correta gestão desses resíduos e daí a LIPOR ter desenvolvido investimentos em 3 importantes Centrais, a de Triagem, a de Valorização Orgânica e a de Valorização Energética, complementada por um Aterro Sanitário de apoio.

Entretanto, ainda prevalecia à época, o conceito da Economia Linear, que só mais recentemente, entre 2013/2015, foi substituído pelas perspectivas da Economia Circular, essa sim uma nova e importante Visão que levará as Organizações do Setor a encarar a necessidade de criar um novo Modelo de Negócio para conseguirem

sobreviver. Importante, é, entretanto, entender que as Organizações só conseguirão tal desiderato com disrupções no pensamento, disrupções nas abordagens ao “produto” e ao “serviço”, Inovação permanente na conceção desses “produtos” e “serviços”, foco permanente na criação e partilha de valor, tomando como axioma principal que um resíduo é um recurso e com isso contribuir para a Sustentabilidade do Planeta, porque se reduzirão drasticamente a extração de recursos naturais, eliminar-se-ão desperdícios, diminuir-se-á a poluição.

Aqui chegados é importante dizer que a LIPOR chega a 2017 com esse pensamento claro, o nosso Modelo de Negócio mudará num espaço de 10 anos.

Entendido isso, cumpre apontar as linhas gerais da nossa Estratégia para o futuro.

Assim no curto prazo e até 2020, no cumprimento da Estratégia Nacional para o Setor dos Resíduos (PERSU 2020), vamos otimizar Operações, vamos crescer as fileiras de valorização multimaterial e orgânica de resíduos, excedendo em muito as Metas que nos são impostas pelos Instrumentos de Gestão nacionais (o PERSU 2020).

Ao nível da Valorização Energética e colocando nesta operação as perspetivas de circularidade, vamos desenvolver os investimentos necessários, para recuperar maior quantidade de materiais recicláveis, como vidro e metais ferrosos e não ferrosos, bem como prepararemos a nossa Instalação da Maia para produzir e colocar em Cliente das proximidades calor e vapor industrial.

Do mesmo modo procuraremos dar expressão à partilha de Instalações com Organizações do nosso Setor, valorizando nas nossas Instalações resíduos de outras proveniências.

Já para o médio prazo, a reflexão e a ação interna, centra-se na definição do nosso novo Modelo de Negócio e aqui a Visão é clara, a LIPOR tem que se posicionar – preparando-se a si e em associação com outros Parceiros de Negócio – como produtor de bens e serviços, ultrapassando o considerado “normal” neste setor de atividade.

Aquilo que já hoje é um bom exemplo, a fabricação do corretivo orgânico natural NUTRIMAIS, terá de ser alargado às áreas dos restantes materiais que recolhemos e pré-tratamos, mas que atualmente não transformamos. Falamos dos plásticos, da madeira, do papel/cartão, entre outros.

O fortalecimento da Unidade de Investigação, Desenvolvimento e Inovação é um sinal claro desta Visão.

Com um Grupo de 6 profissionais, em pleno e exclusivo trabalho em 2017, verá nos próximos anos a sua equipa reforçada com especialistas de vários domínios, de molde a potenciar a criatividade, a abordagem científica e a Inovação na LIPOR.

Importa, ainda, perspetivar que as soluções empresariais de futuro, os novos Modelos de Negócio, terão de ter em conta que o contexto será sempre de soluções ágeis, muita flexibilidade em termos de gamas de produtos e serviços, atenção aos ciclos curtos da Economia, foco nas soluções individuais para Clientes (Cidadãos), que pretendem ser, cada vez mais, autónomos nas suas decisões de compra, nas suas responsabilidades relativamente aos resíduos que produzem.

Ignorar estas perspetivas disruptivas do modelo atual de negócio, é não encarar o Futuro, com a ambição de estar nele, integrado numa Organização de sucesso.

A LIPOR trabalha já hoje, decididamente, para estar nesse Futuro, próspera e ativa.

## **Aires Pereira**

Presidente do Conselho de Administração da LIPOR

II

# A LIPOR



- A LIPOR EM 2017
- ESTRATÉGIA CORPORATIVA
- GOVERNO DA ORGANIZAÇÃO

# A LIPOR

## A LIPOR EM 2017

Serviço Intermunicipalizado de Gestão de Resíduos do Grande Porto (102-1)



**BAGUIM DO MONTE,  
GONDOMAR (102-3)**



**648 KM<sup>2</sup> (102-4, 102-6)**  
Espinho, Gondomar, Maia,  
Matosinhos, Porto, Póvoa de Varzim,  
Valongo e Vila do Conde



**194 COLABORADORES  
(102-7)**



**PRODUTOS (102-2)**

Energia, Recicláveis, e Corretivo  
Agrícola Orgânico – Nutrimais.



**SERVIÇOS (102-2)**

Serviço Ecofone, Academia Lipor, Eco Shop, Parque  
Aventura, Campos de Férias e Visitas de Estudo



### OS NOSSOS COMPROMISSOS (102-12)

Aliança ODS Portugal · Carta de Princípios do BCSO Portugal · Carta Portuguesa para a Diversidade



### RECONHECIMENTO EXTERNO

- **ENERGY GLOBE AWARD PORTUGAL**, Projeto Geração +.
- **MENÇÃO HONROSA NOS GREEN PROJECT AWARDS 2017**, na categoria Iniciativas de Mobilização, do Projeto Geração +.
- **1º LUGAR NO ÍNDICE DE EXCELÊNCIA**, no Setor Público, na categoria de médias empresas, no “Índice da Excelência no Trabalho”.

## ESTRATÉGIA CORPORATIVA (102-15)



Desde a sua génese que a LIPOR tem bem definido o caminho que pretende seguir, caminho este, comprovado naquilo que tem sido a atuação ao longo dos seus 35 anos de existência.

No futuro a LIPOR quer ir ainda mais longe, queremos subir na cadeia de valor numa perspetiva de *upcycling*.

A pensar na elevada variabilidade de contextos atuais, a LIPOR tem assumido estratégias de resiliência, como uma forma de perdurar a sua continuidade, mas sobretudo, para garantir os mesmos patamares de excelência que tem mantido junto das suas Partes Interessadas.

O acompanhamento das Políticas do Ambiente, nomeadamente a Legislação Europeia e Nacional da Economia Circular e a revisão do PERSU 2020, a redefinição de estratégias com vista à revisão dos Planos de Negócio, a promoção de Projetos como forma de responder às expectativas das Partes Interessadas, o desenvolvimento da comunidade e a proteção do ambiente são as máximas corporativas da LIPOR.



- Alterações legislativas às atuais políticas de incentivo
- Alterações da estrutura demográfica portuguesa



- Indústria 4.0
- Estratégia de Economia Circular
- Novas tendências sociais e de consumo



- Redução das receitas próprias/incomes
- Definição de novos modelos de negócio
- Novos modelos de comunicação, educação e sensibilização ambiental



No futuro a LIPOR quer ir ainda mais longe, queremos subir na cadeia de valor numa perspetiva de *upcycling*, em que cooperando com os nossos Parceiros de Negócio e reforçando a componente de Investigação & Desenvolvimento, estabelecemos os acordos necessários para que possam ser desenvolvidas as sinergias que permita à Organização ter uma abordagem sistémica, participando ativamente ao nível do produto e respetivo ciclo de vida.



# GOVERNO DA ORGANIZAÇÃO



## MISSÃO

Empreender soluções inovadoras na gestão de recursos promovendo uma abordagem circular e a criação de valor partilhado.



## VISÃO

Queremos estar no mercado global e ciar tendências para o futuro sustentável.



## VALORES

- Ser Ambicioso e apaixonado
- Ser Criativo e pensar positivo
- Ser Responsável e rigoroso
- Ser Ético e Ser Equipa

**ESTAMOS COMPROMETIDOS  
COM A LIPOR!**



## POLÍTICA

A LIPOR definiu, no âmbito da sua estratégia de gestão sustentável, como sua política, a Qualidade, Ambiente, Energia, Segurança e Saúde, Responsabilidade Social e Inovação.

A revisão da Visão, Missão e Valores em 2016 tornou mais evidente a linha de atuação que a LIPOR assumiu na conceção do seu Sistema Integrado de Gestão de Resíduos, na premissa de gerir os resíduos na ótica do Recurso (102-16).

## POLÍTICA

Decorrente da transição para as novas versões dos referenciais normativos assumidos pela LIPOR, tornou-se necessário rever a sua Política, pelo que a 11 de dezembro de 2017 esta foi aprovada.

Neste contexto, em todas as suas atividades, produtos e serviços, bem como no relacionamento com todas as Partes Interessadas, a LIPOR definiu, no âmbito da sua Estratégia de Gestão Sustentável, como sua Política para a Qualidade, Ambiente, Energia, Segurança e Saúde, Responsabilidade Social e Inovação:

- Consolidar a Organização como uma entidade de referência na área da gestão sustentável dos resíduos urbanos, promovendo a economia circular e uma abordagem ao risco por processos.
- Assegurar a disponibilização de informação e de todos os recursos necessários para definir e atingir os objetivos e metas da Organização, nomeadamente dos diferentes Sistemas de Gestão.
- Cumprir as obrigações de conformidade para com os requisitos legais e outros requisitos que a Organização subscreva. Respeitar os princípios de instrumentos de regulação internacionais, nomeadamente as Convenções da OIT e as normas internacionais de Direitos Humanos apresentadas em anexo e disponíveis na nossa página da internet.
- Potenciar a proteção do ambiente prevenindo todas as formas de poluição, promovendo o combate às alterações climáticas, eliminando ou minimizando os riscos para a segurança e saúde dos Colaboradores, bem como da comunidade envolvente e promover a qualidade, tendo em consideração a natureza, dimensão, acidentes decorrentes e impactes ambientais potenciais das nossas atividades.
- Prevenir a ocorrência de lesões e doenças profissionais, promovendo a higiene, segurança e saúde, através de uma análise profunda das atividades e seus riscos, informando, formando e envolvendo os Colaboradores.
- Promover a melhoria contínua dos processos, potenciando o conhecimento interno, promovendo uma cultura de inovação e criatividade, aumentando o valor da Organização;
- Assegurar a criação de parcerias sólidas com os Fornecedores, através da integração, no processo de aquisição, de requisitos sustentáveis, de forma a criar um impacto positivo na sociedade e na economia, e um menor impacto no ambiente.
- Assegurar, de forma sistemática, a melhoria do desempenho energético através da conceção, implementação de práticas e de uma cultura de eficiência energética na Organização.

- Assegurar, de uma forma continuada, as necessidades e expectativas das Partes Interessadas, aumentando progressivamente a satisfação e confiança na Organização.
- Promover a interiorização da cultura e dos valores da LIPOR, assegurando a melhoria contínua em todas as áreas de atuação.

Educar, formar, informar e partilhar conhecimentos são componentes chave desta Política, de modo a contribuírem para a sustentabilidade e para o sucesso da LIPOR.

No que respeita ao Projeto LIPOR, e nos termos dos Estatutos, são órgãos da Organização a Assembleia Intermunicipal e o Conselho de Administração.

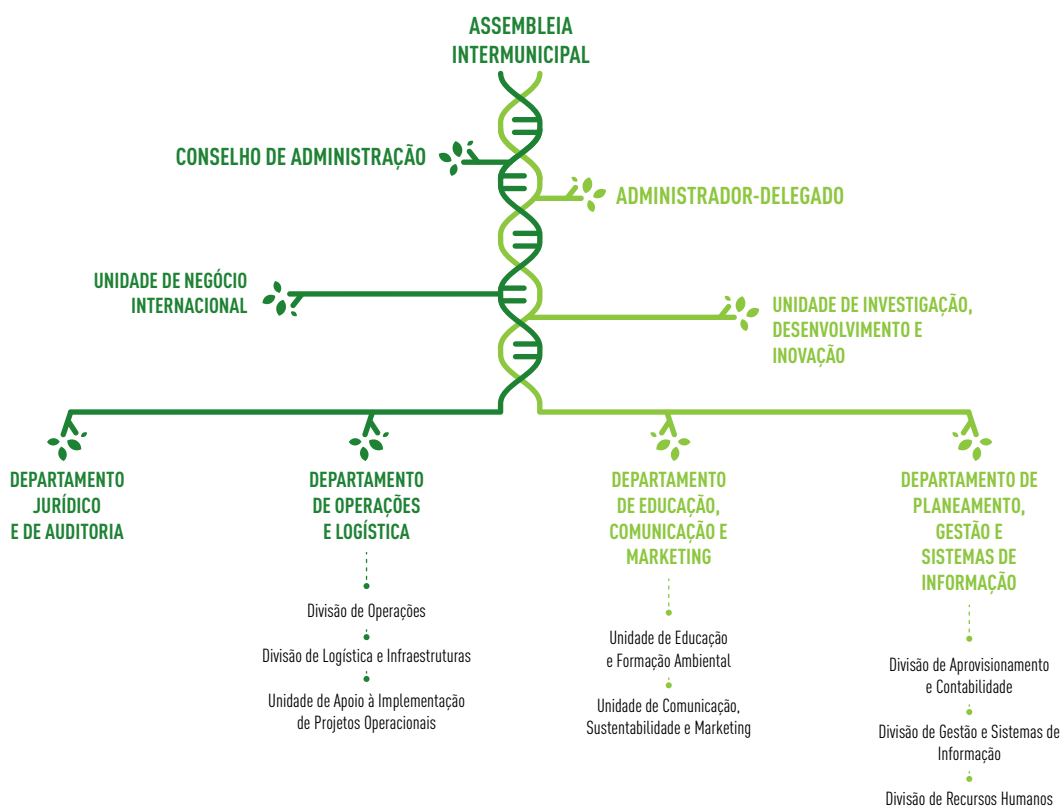
A Assembleia Intermunicipal é o órgão deliberativo da LIPOR, composta pelo Presidente e por dois Vereadores de cada um dos Municípios associados, num total de vinte e quatro elementos. Entre as suas atribuições podemos destacar a aprovação do Orçamento, dos Planos de Atividade e do Relatório, Balanço e Contas da Associação. Reúne ordinariamente duas vezes por ano.

O Conselho de Administração é o órgão executivo, composto por cinco administradores efetivos e três suplentes, representando os Municípios associados e eleitos pela Assembleia Intermunicipal de entre os seus membros. Apesar de serem apenas cinco elementos efetivos, os oito elementos participam nas reuniões ordinárias semanais e nas decisões da Organização, sendo usual as decisões por unanimidade.

A Assembleia Intermunicipal, sob proposta do Conselho de Administração, nomeia o Administrador-Delegado, que tem a seu cargo a gestão executiva profissional da Associação, apoiado pelos responsáveis das diversas Unidades Orgânicas, os quais fazem parte dos quadros da Organização **(102-23)**.

Os serviços da LIPOR organizam-se em Unidades Orgânicas: Departamento, Divisão e Unidade.

No último trimestre de 2016, para fazer face aos novos desafios que a Administração lançou à LIPOR, foi revista a Macroestrutura Organizacional. O novo Organograma entrou em vigor a 1 de outubro de 2016 **(102-18)**.



---

**A LIPOR, como entidade pública ao serviço dos Cidadãos, tem uma preocupação acrescida com o impacto que as suas ações e as dos seus Colaboradores podem ter na comunidade.**

A LIPOR, como entidade pública ao serviço dos Cidadãos, tem uma preocupação acrescida com o impacto que as suas ações e as dos seus Colaboradores podem ter na comunidade em que está inserida e que serve.

Tendo decorrido já nove anos sobre a edição e aprovação do **Código de Ética**, face às importantes alterações a nível estratégico e aproveitando, também, a transição para a nova versão da Norma SA8000:2014, a LIPOR reviu o seu Código de Ética de modo a incorporar essas mesmas preocupações.

Este continua a ser um documento orientador importante de como a Organização e os seus Colaboradores deverão pautar o comportamento.

Caso o Colaborador identifique situações que violem os princípios basilares do Código de Ética, deve informar o seu Superior Hierárquico, podendo reportá-las ao Representante dos Trabalhadores ou nos canais de denúncia disponíveis (intranet e caixa de sugestões). Complementarmente, no Código de Ética: *“Sempre que os Colaboradores tenham conhecimento de uma situação que lhes possa originar conflitos de interesse ou suspeição, devem informar o seu Superior Hierárquico de modo a ser encontrada uma solução que permita assegurar o desempenho imparcial, objetivo e transparente.”*

Uma vez que a LIPOR está certificada pela Norma da Responsabilidade Social, SA8000, tem implementado um conjunto de mecanismos de controlo que permitem manter um elevado grau de confiança no Sistema. Destacam-se as Visitas de Responsabilidade Social, realizadas trimestralmente, onde são entrevistados aleatoriamente Colaboradores de todas as áreas e que procuram despistar situações que coloquem em risco os princípios do referencial normativo da Responsabilidade Social.

Além disso, no âmbito do processo de controlo do Sistema de Gestão, são realizadas duas vezes por ano auditorias internas e externas de terceira parte à própria Organização. Nestas auditorias além da verificação *in loco* das condições dos trabalhadores, são também realizadas entrevistas anónimas que despistam alguma falha que possa escapar ao controlo ordinário da Organização **(102-17)**.

# III

## PARTES INTERESSADAS DA LIPOR



# PARTES INTERESSADAS DA LIPOR



O propósito da LIPOR na abordagem à Sustentabilidade, traduz-se não só pela gestão mais adequada do resíduo e na sua valorização como recurso, mas também por conjugar a forte dinâmica junto das suas Partes Interessadas. Construída numa base de confiança, transparência e responsabilidade, desde a edição do primeiro Relatório de Sustentabilidade 2004, que são apresentadas as formas como a LIPOR encara as preocupações e as expectativas dos principais parceiros.

---

**Tendo em vista a integração e a inclusão, a LIPOR tem reforçado a sua ação junto das Partes Interessadas ao longo dos anos.**

Tendo em vista a integração e a inclusão, a LIPOR tem reforçado a sua ação junto das Partes Interessadas ao longo dos anos, razão pela qual aderiu à Norma AA1000APS (2008), dando resposta aos princípios da inclusão, relevância e capacidade de resposta.

O processo de auscultação às Partes Interessadas é uma prática da Organização, tendo sido realizado em 2009 o primeiro *Workshop Multistakeholder*.

Com o objetivo de consolidar o relacionamento com as suas Partes Interessadas, foi criado um grupo interno, designado de Grupo das Partes Interessadas, que reúne mensalmente e que dinamiza os mecanismos de comunicação internos e externos, respondendo assim, aos princípios da Norma AA1000APS.



---

## EM 2017 DESTACAM-SE AS SEGUINTE AÇÕES:

- Implementação das ações do relatório de recomendação resultante da verificação externa do Relatório de Sustentabilidade de 2016;
- Dinamização de Planos de Comunicação Internos e Externos (análise da tabela de mecanismos de comunicação e envolvimento com as Partes Interessadas);
- Divulgação mensal de notícias no Boletim Interno e TV Corporativa – Barómetro Social;
- Atualização dos conteúdos do Portal (área dedicada às Partes Interessadas);
- Elaboração dos conteúdos para o Relatório de Sustentabilidade, cujo foco mantém-se na Materialidade;
- Análise da listagem das Partes Interessadas e da matriz de influência/ dependência;
- Acompanhamento das recomendações do Projeto SMARK –auscultação de *stakeholders*;
- Formação sobre a Norma AA1000APS (2008) e dos seus princípios a todos os Colaboradores.

---

Tendo as Partes Interessadas um papel decisivo na estratégia de atuação, a LIPOR recorre a diversas formas de envolvimento com a Comunidade.

## MECANISMOS DE ENVOLVIMENTO COM A CAUSA PRINCIPAL E O EFEITO CONSEQUENTE DA MESMA

CAUSA	PARTES INTERESSADAS	MECANISMOS DE COMUNICAÇÃO E ENVOLVIMENTO	PERIODICIDADE	EFEITO
Promover uma comunicação organizacional transparente, através da partilha de conhecimento	<b>CLIENTES</b>	Inquérito de Satisfação aos Clientes Parcerias Estratégicas Portal Clientes [acesso através do portal LIPOR, numa área reservada a "Clientes e Fornecedores"] Portal LIPOR Seminários / Workshops Visitas Técnicas	Semestral Ao longo do ano Ao longo do ano Diário Ao longo do ano Ao longo do ano	<b>Responder assertivamente às expectativas, aspirações e necessidades dos Clientes</b>
Dotar de conhecimentos essenciais e/ou complementares à atividade profissional	<b>COLABORADORES</b>	Formação e capacitação em diversas áreas Visitas Técnicas às Unidades Operacionais Grupos de trabalho internos	Ao longo do ano	<b>Reforço das competências individuais e desenvolvimento de mecanismos de motivação</b>
Informar sobre normas/procedimentos de relações no trabalho		Manual de Acolhimento Consultório Jurídico Código de Ética Comunicados Internos Ordens de Serviço Promoção de Eventos e Iniciativas Internas Regulamento dos Horários de Trabalho Sessões Estratégicas Pés ao caminho Intranet TV Corporativa	No ato de entrada do colaborador      Ao longo do ano	<b>Alicerçar a cultura organizacional</b>
Reporte de preocupações, incluindo situações relacionadas com Direitos Humanos		Caixas de Sugestões Físicas e digitais Representante Trabalhadores Equipa de Desempenho Social (EDS) Agentes da Mudança	Diário Diário Ao longo do ano, reuniões trimestrais Ao longo do ano, reuniões mensais	<b>Proporcionar o bem-estar e garantir a equidade na Organização</b>

## MECANISMOS DE ENVOLVIMENTO COM A CAUSA PRINCIPAL E O EFEITO CONSEQUENTE DA MESMA

CAUSA	PARTES INTERESSADAS	MECANISMOS DE COMUNICAÇÃO E ENVOLVIMENTO	PERIODICIDADE	EFEITO
Divulgar e comunicar internamente acontecimentos, iniciativas e processos de mudança promovidos pela LIPOR	<b>COLABORADORES</b>	Kaizen Team Redes Sociais Boletim Interno Intranet LIPOR TV Corporativa Portal LIPOR	Ao longo do ano, reuniões mensais Diário Mensal Diário Diário Diário	<b>Alcançar Colaboradores mais conhecedores da atividade da Organização</b>
Fomentar o bem-estar social e proporcionar uma melhor qualidade de vida às Comunidade locais	<b>COLABORADORES / COMUNIDADE</b>	Apoios e Patrocínios Protocolos Cedência de Auditórios Ferramenta Medição do Impacto Social Operação Tampinhas Parcerias de Responsabilidade Social Semente – Associação de Voluntários LIPOR	Ao longo do ano Ao longo do ano Ao longo do ano Ao longo do ano Campanha – Ao longo do ano Evento Anual de entrega de equipamento Ao longo do ano Ao longo do Ano Plano de Iniciativas específico	<b>Disseminar boas-práticas de responsabilidade social corporativa</b>
Incentivar a cooperação entre a LIPOR e respetivos Fornecedores	<b>FORNECEDORES</b>	Avaliação de Fornecedores Código de Conduta de Fornecedores Portal Fornecedores [acesso através do portal LIPOR, numa área reservada a "Clientes e Fornecedores"] Portal LIPOR	Semestral Disponível nos suportes de comunicação ao longo do ano Enviado sempre que há um Fornecedor novo Diário	<b>Estabelecer um compromisso a médio-longo prazo: Corresponsabilização</b>

# MECANISMOS DE ENVOLVIMENTO COM A CAUSA PRINCIPAL E O EFEITO CONSEQUENTE DA MESMA

CAUSA	PARTES INTERESSADAS	MECANISMOS DE COMUNICAÇÃO E ENVOLVIMENTO	PERIODICIDADE	EFEITO
Sensibilizar o Cidadão comum para a problemática dos resíduos urbanos, bem como informá-lo sobre a atividade principal da LIPOR, enquanto entidade responsável pela gestão, valorização e tratamento dos resíduos urbanos do Grande Porto	MULTISTAKEHOLDER	Campos de Férias	3x/ano	Estimular mudanças de atitudes e comportamentos nos Cidadãos, tornando-os ambiental e socialmente mais responsáveis
		Conversas Sustentáveis	Ao longo do ano	
		Academia LIPOR	Plano de formação ao longo do ano	
		Estratégia de Educação e Intervenção Ambiental	Ao longo do ano	
			Diário	
		Parque Aventura	Maio a Setembro – 3.ª e 5.ª para Grupos Organizados	
			Fins de semana aberto a todos	
		Trilho Ecológico	Diário	
		Sábados Verdes	3x/ano	
		Vamos limpar a Europa!	Anual	
Semana Europeia da Prevenção dos Resíduos	Anual			
Seminários/Workshops	Ao longo do ano			
Visitas de estudo/técnicas	Ao longo do ano			
Divulgar e comunicar, interna e externamente, Projetos e iniciativas promovidas pela LIPOR		Press Releases	Ao longo do ano	Gerar reconhecimento da Marca LIPOR e favorecer a fidelidade
		Assinaturas do Correio Eletrónico	Ao longo do ano	
		e.Marketings	Ao longo do ano	
		e.News em Português	Semanal	
		Portal LIPOR	Diário	
		Redes Sociais: Facebook LIPOR; Facebook Parque Aventura; Facebook Horta da Formiga; LinkedIn; Youtube	Diário	
		TV Corporativa	Diário	
		Grupos de trabalho externos	Ao longo do ano	

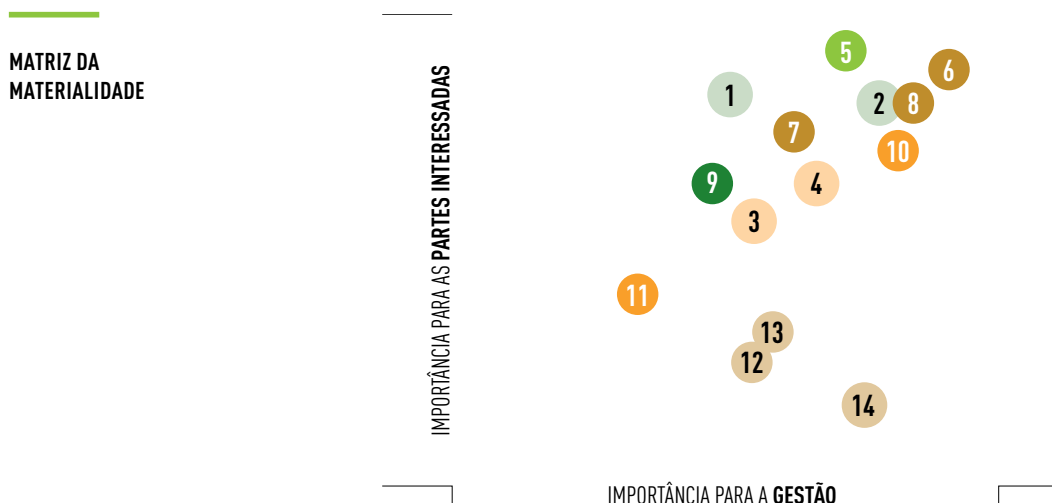




## MECANISMOS DE ENVOLVIMENTO COM A CAUSA PRINCIPAL E O EFEITO CONSEQUENTE DA MESMA

CAUSA	PARTES INTERESSADAS	MECANISMOS DE COMUNICAÇÃO E ENVOLVIMENTO	PERIODICIDADE	EFEITO
Divulgar e comunicar, interna e externamente, Projetos e iniciativas promovidas pela LIPOR	<b>CLIENTES INTERNACIONAIS</b>	E-news Waste Management	Mensal	<b>Gerar reconhecimento da Marca LIPOR e favorecer a fidelidade</b>
		E-news Inglês	Mensal	
		Portal LIPOR Inglês	Diário	
		Visitas técnicas	Ao longo do ano	
Divulgar e comunicar, interna e externamente, Projetos e iniciativas promovidas pela LIPOR	<b>ASSOCIAÇÕES E PARCEIROS INTERNACIONAIS</b>	E-news Inglês	Mensal	<b>Gerar reconhecimento da Marca LIPOR e favorecer a fidelidade</b>
		Portal LIPOR Inglês	Diário	
		Grupos de trabalho	Ao longo do ano	
		Visitas técnicas	Ao longo do ano	

Em 2016, decorrente do Projeto SMARK – Projeto Avaliação dos contributos associados à atividade da LIPOR para a Sociedade, do cruzamento dos temas materiais das Partes Interessadas e dos temas materiais da Organização, foi elaborada a seguinte Matriz da Materialidade:



A tabela que se segue faz a correspondência entre os temas materiais das Partes Interessadas e os temas identificados da LIPOR (102-44, 102-46, 104-47):

TEMAS MATERIAIS DA LIPOR	TEMAS MATERIAIS DAS PARTES INTERESSADAS
1. Educação e Sensibilização ambiental	Promoção da Alteração de Comportamentos
2. Aumento da quantidade de materiais rececionados com potencial de valorização multimaterial e orgânica	Liderança e Partilha no setor
3. Competências e <i>know-how</i>	Integração e Proximidade da Comunidade Local
4. Qualidade dos produtos e serviços	Sustentabilidade Financeira
5. Estratégia e compromisso de Sustentabilidade	Criação de emprego
6. Equilíbrio financeiro da Organização	Gestão e minimização do impacto ambiental
7. Iniciativas em matéria de IDI	
8. Aumento da quantidade de materiais rececionados com potencial de valorização multimaterial e orgânica	
9. Emprego de qualidade	
10. Manutenção dos Sistemas de Gestão	
11. Emissões de Gases com Efeito de Estufa	
12. Eficiência Energética	
13. Biodiversidade	
14. Estimulo a novos negócios e novas oportunidades	

Em 2018 serão promovidas um conjunto de iniciativas que, por terem uma periodicidade bienal, voltarão a ser alvo de revisão, tais como a atualização das Partes Interessadas, a revisão da Matriz de Influência-Dependência, a auscultação às Partes Interessadas, a definição dos temas materiais e respetiva Matriz da Materialidade (102-43).

# IV

## GERIR COM RESPONSABILIDADE



- RECURSOS ECONÓMICOS
- RECURSOS SOCIAIS
- RECURSOS AMBIENTAIS

# GERIR COM RESPONSABILIDADE

## RECURSOS ECONÓMICOS

Tema Material

### Equilíbrio financeiro da Organização



### PROMOVER O CRESCIMENTO ECONÓMICO INCLUSIVO E SUSTENTÁVEL, O EMPREGO PLENO E PRODUTIVO E O TRABALHO DIGNO PARA TODOS

Em alinhamento com os Objetivos para o Desenvolvimento Sustentável das Nações Unidas

A LIPOR foi capaz de atingir resultados consistentes, terminando o ano de 2017, com crescimento nas principais rúbricas da Demonstração de Resultados face a 2016.

### O ano de 2017 foi uma vez mais desafiante para a LIPOR e todos os seus Colaboradores!

A LIPOR foi capaz de atingir resultados consistentes, terminando o ano de 2017, com crescimento nas principais rúbricas da Demonstração de Resultados face a 2016, nomeadamente o Volume de Negócios, o EBITDA e o Resultado Líquido, de 5%, 2% e 46%, respetivamente **(102-7)**.

O Volume de Negócios, contabilizado em 2017, foi de 38,7 milhões de euros, sendo superior ao ano anterior em 5%. Esta boa performance identifica-se tanto ao nível das Vendas de Produtos (6%), como da Prestação de Serviços (4%).

Destacam-se os investimentos na comunidade, nomeadamente através de dinamização de Projetos de Prevenção, Sensibilização Ambiental, Projetos de Compostagem Caseira e Agricultura Biológica, e Parque Aventura. O acréscimo de 62% face ao ano transato refletem o forte compromisso da LIPOR para com a Comunidade.

#### VALOR ECONÓMICO DIRETO GERADO (€) (201-1)

Receitas	Valor 2015	Valor 2016	Valor 2017
Vendas e Prestação serviços	36 551 752	36 929 782	38 723 275
Proveitos Suplementares	275 354	229 611	218 351
Transferências e subsídios obtidos	6 197 769	6 375 504	6 599 533
Juros de Depósitos	123 873	82 544	47 724
Descontos Pronto Pagamento Obtidos	0	1	0
<b>TOTAL</b>	<b>43 148 748</b>	<b>43 617 441</b>	<b>45 588 885</b>

## VALOR ECONÓMICO DISTRIBUÍDO (€)



Custos Operacionais	2015	2016	2017
Fornecimento e Serviços externos	42 128 478	41 775 499	42 410 854
Salários e benefícios de empregados	3 787 908	3 660 383	3 946 593
Pagamentos para Fornecedores de capital	3 214 457	2 867 510	2 403 582
Pagamentos ao Governo	39 907	17 287	18 917
Investimentos na Comunidade	126 229	144 408	232 406
Sensibilização ambiental	81 858	63 516	101 805
Projetos de prevenção	0	698	17 362
Projetos de Compostagem Caseira e Agricultura biológica	22 358	72 008	106 617
Aterro de Ermesinde/Parque Aventura	22 013	8 186	6 621
<b>TOTAL</b>	<b>49 296 978</b>	<b>48 465 088</b>	<b>49 012 352</b>

A LIPOR considera os seus Fornecedores como parceiros essenciais na persecução dos seus Valores, Missão e Visão.

### FORNECEDORES

Sendo um eixo fundamental e transversal a toda a Organização, a LIPOR considera os seus Fornecedores como parceiros essenciais na prossecução dos seus Valores, Missão e Visão.

Sob o lema **Rumo à Excelência**, pretende-se o estreitamento de relações e o desenvolvimento de parcerias baseadas em regras de Ética, Transparência e Confiança, que conduzam à criação de valor de uma forma Sustentável.



CONTRATAÇÃO PÚBLICA



COMPRAS PÚBLICAS SUSTENTÁVEIS



AValiação DE DESEMPENHO DE FORNECEDORES



RESPONSABILIDADE SOCIAL



REGISTO NA ÁREA DE FORNECEDORES



ARMAZÉM E FERRAMENTARIA

Por ser uma entidade pública e em virtude de ter implementado a Norma SA 8000, a LIPOR desenvolve um conjunto de ações por forma a garantir que os seus Fornecedores cumprem a legislação laboral em vigor, tendo para isso redigido um **Código de Conduta para Fornecedores e Subcontratados**.

---

**Transacionaram com a LIPOR 610 Fornecedores, em que 251 envolveram volumes de negócios iguais ou superiores a 10.000,00€.**

Para os Fornecedores que atingem um volume de negócios igual ou superior a 10.000,00€ ou um volume de faturação igual ou superior a 5 (cinco) faturas existe um sistema de alertas informáticos, que informa os Colaboradores da Divisão de Aprovisionamento e Contabilidade que determinado fornecedor não tem Declaração de Compromisso.

Assim que toma conhecimento do Código de Conduta, o fornecedor deverá enviar para os Serviços da Divisão de Aprovisionamento e Contabilidade, a Declaração de Compromisso ao Código devidamente assinada e carimbada.

Como resultado da análise do ano de 2017, e correspondendo este ao segundo ano do ciclo, apurou-se que, transacionaram com a LIPOR 610 Fornecedores, em que 251 envolveram volumes de negócios iguais ou superiores a 10.000,00€ e faturação igual ou superior a 5 documentos contabilísticos.

---

#### FACE AO EXPOSTO, SOMOS A REFERENCIAR QUE:

- **7** (sete), Códigos de Conduta e respetivas Declarações de Compromisso enviadas a novos Fornecedores
  - **12** (doze), a Fornecedores que atingiram um volume de faturação igual ou superior a 5 (cinco) faturas
  - **12** (doze), a Fornecedores que atingiram os 10.000,00 € no ano de 2017 ou cuja natureza de um único fornecimento de bens ou prestação de serviços foi igual ou superior a 10.000,00€
- 

---

**O Programa de Controlo de Fornecedores é elaborado tendo em consideração a disponibilidade de recursos humanos e de recursos financeiros da LIPOR, podendo ser incluídos outros Fornecedores.**

Portanto, no ano de 2017 foram enviados 31 Códigos de Conduta e respetivas Declarações de Compromisso, tendo sido rececionadas 81 Declarações de Compromisso devidamente assinadas e carimbadas, sendo que foram rececionadas as 31 enviadas (100%) e as restantes recebidas através dos documentos integrantes dos Ajustes Diretos acima dos 5.000€ e Concursos Públicos **(414-1)**.

**O Programa de Controlo a Fornecedores e Subcontratados (Mod.339)** é elaborado, anualmente, considerando a classificação atribuída aos Fornecedores (A ou B), tendo como base os seguintes critérios:

1. Executa serviço no âmbito de atividade da LIPOR;
2. Executa serviço nas instalações da LIPOR;
3. Foi avaliado no âmbito da última avaliação de desempenho de Fornecedores.

Deste modo, os Fornecedores são classificados e sujeitos ao seguinte tipo de controlo:

- A)** Classificado com 3 critérios: sujeito a auditoria;
- B)** Classificado com 1 ou 2 critérios: sem atuação.

É de salientar, no entanto, que o Programa de Controlo de Fornecedores é elaborado tendo em consideração a disponibilidade de recursos humanos e de recursos financeiros da LIPOR, podendo ser incluídos outros Fornecedores sempre que se considere relevante para as atividades da LIPOR.

A LIPOR efetua ainda a Avaliação de Desempenho dos seus Fornecedores, sendo que, em 2017 (1.º semestre e 2.º semestre), foram avaliados um total de 312 Fornecedores, o que corresponde a 51% do universo dos Fornecedores LIPOR.

No caso dos Fornecedores que são alvo de auditoria, a LIPOR procede ao envio do relatório de auditoria com as constatações identificadas face aos requisitos da SA 8000, sendo solicitado ao fornecedor o desenvolvimento de ações que conduzam à resolução das mesmas.

A LIPOR efetua ainda a Avaliação de Desempenho dos seus Fornecedores, sendo que, em 2017 (1.º semestre e 2.º semestre), foram avaliados um total de 312 Fornecedores, o que corresponde a 51% do universo dos Fornecedores LIPOR.

**ABRANGÊNCIA DO PROGRAMA DE CONTROLO DE FORNECEDORES E SUBCONTRATADOS (414-2)**

	2017
Auditorias de 2ª parte	3
Visitas (instalações Lipor)	4
<b>TOTAL</b>	<b>7</b>

Tema Material

**Iniciativas em matéria de IDI**



**CONSTRUIR INFRAESTRUTURAS RESILIENTES, PROMOVER A INDUSTRIALIZAÇÃO INCLUSIVA E SUSTENTÁVEL E FOMENTAR A INOVAÇÃO**

Em alinhamento com os Objetivos para o Desenvolvimento Sustentável das Nações Unidas

Acreditamos que a Inovação é o caminho para a adaptação à mudança e que esta mudança deve ser feita de forma integrada e em parceria com todas as Partes Interessadas.

Na LIPOR, acreditamos que a Inovação é o caminho para a adaptação à mudança e que esta mudança deve ser feita de forma integrada e em parceria com todas as Partes Interessadas no processo, através de uma abordagem em que todos ficam a ganhar.

A Unidade Investigação, Desenvolvimento e Inovação (UIDI), criada em outubro de 2016, tem como objetivo último potenciar a criação de valor na organização através da implementação de Projetos.

De modo a alcançar este objetivo, é necessário reforçar a cultura de inovação, definir temas prioritários de atuação, potenciar o conhecimento, promover a gestão do portefólio de Projetos, assegurar a medição do impacto dos mesmos, promover a gestão de ideias, garantindo a manutenção da certificação do Sistema de Gestão de Inovação.

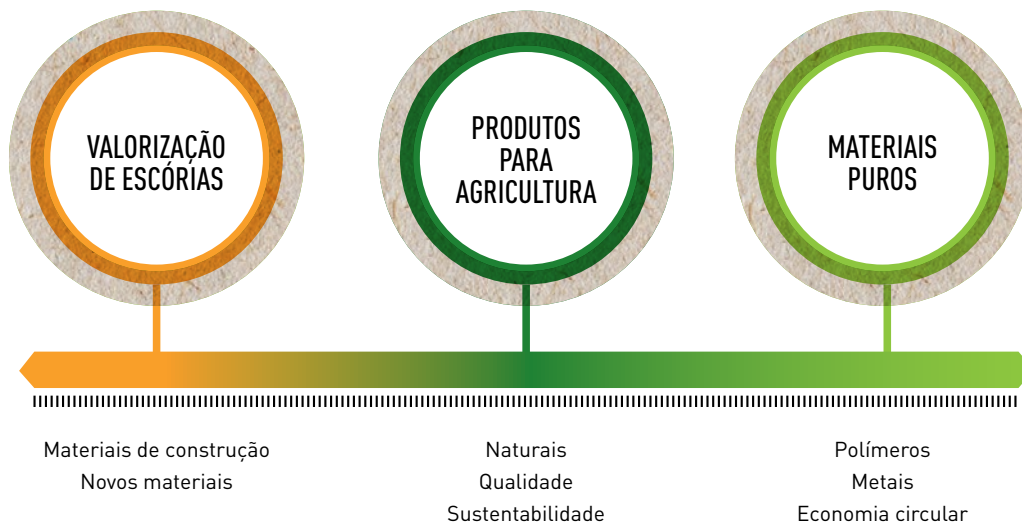
De modo a consubstanciar esta visão, a LIPOR contratou doutorados, permitindo elevar o nível da discussão, aumentar a cultura de inovação e promover o aumento do valor acrescentado através da implementação de novos Projetos.

O *Innovation Scoring* da COTEC demonstrou o elevado nível de desempenho da atividade de Inovação na organização em 2017 (718 em 1000), mas ainda há muito por fazer.

Tendo já sido feito um caminho interessante no que toca à Inovação, a mudança cultural é sempre um processo longo. O *Innovation Scoring* da COTEC demonstrou o elevado nível de desempenho da atividade de Inovação na organização em 2017 (718 em 1000), mas ainda há muito por fazer (L2).

Tendo sido a primeira entidade certificada no setor dos resíduos em Portugal, a LIPOR tem implementado um Sistema de Gestão de Investigação, Desenvolvimento e Inovação (SGIDI), desde 2012, sendo certificada pela Norma NP 4457:2007 no âmbito: "Investigação, Desenvolvimento e Inovação de Soluções Sustentáveis de Gestão de Resíduos". O SGIDI é baseado em 4 processos distintos (Gestão de Ideias, Gestão de Projetos, Gestão de Portefólio de Projetos e Gestão de interfaces e do Conhecimento), com os quais se pretende promover a criatividade, adquirir e reter conhecimento, potenciar parcerias e financiamentos e, principalmente, implementar Projetos para criação de novos produtos, contribuindo assim para o aumento do valor na Organização nas vertentes económica, ambiental e social.

Através da Inovação pretendemos alterar o nosso atual modelo de negócio, desenvolvendo novos produtos com valor acrescentado em 3 áreas que consideramos prioritárias, como a valorização das escórias para materiais de construção, os produtos para agricultura (naturais e de qualidade superior, que contribuam para a melhoria do solo e das plantas nele produzidas), e os materiais puros (polímeros e metais de elevada qualidade de modo a poderem ser reintroduzidos nos processos produtivos da indústria e assim aumentar o seu valor acrescentado no mercado).



A UIDI é responsável pela gestão do portefólio de Projetos de Inovação que decorrem na LIPOR, estando a desenvolver 13 Estudos e Projetos, num total de 34 em curso em toda a Organização, alicerçados nas áreas prioritárias:

**ESCÓRIAS**

- **RAREASH** > Estudo do aproveitamento de metais preciosos das cinzas da CVE.
- **Valorização de Escórias** > Estudo de avaliação do potencial das escórias como material substituto de cimento.



## PRODUTOS PARA AGRICULTURA

- **Substratos** > Estudo desenvolvimento de uma linha de substratos profissionais e para uso doméstico. Após testes em viveiro, foi definida uma composição para a produção de um substrato Nutrimais.
- **Caraterização RO** > Campanha de caraterização fina de resíduos orgânicos de recolha seletiva.
- **Tratamento RO** > Estudo de soluções alternativas para o tratamento de BioResíduos de modo a contribuir para alcançar as metas europeias 2025/2030.

## MATERIAIS PUROS

- **Caraterização de Plásticos rígidos** > Estudo de caraterização fina dos plásticos rígidos com o objetivo da sua futura valorização. Foi adquirido um espectrofotómetro amovível para a caracterização de polímeros.

## DESTACAM-SE TAMBÉM PROJETOS INSERIDOS NOUTRAS TEMÁTICAS:

- **Realidade aumentada** > app em realidade aumentada para divulgação do Nutrimais junto dos seus Clientes. A app conta a história da maçã produzida com Nutrimais e em economia circular. Foi lançada no websummit e apresentada no evento dos 35 anos da LIPOR.
- **Recycled vintage** > Metodologia de medição de artigos reutilizados em lojas 2ª mão – indicador de Prevenção.
- **Recycling Win** > Análise de viabilidade técnica e económica de um equipamento para deposição de resíduos com um sistema de incentivo.
- **NanoSensores em Equipamentos da LIPOR** > Recolher dados/variáveis continuamente através da implementação de nanossensores em equipamentos da Lipor (compostores, ecopontos e viaturas de recolha).



A UIDI é responsável pela gestão do portefólio de Projetos de Inovação que decorrem na LIPOR, estando a desenvolver 13 Estudos e Projetos, num total de 34 em curso.

## ALGUNS RESULTADOS DE 2017:

- **718** (em 1000 pontos) de *Innovation Scoring*;
- **10** doutorados envolvidos em Projetos;
- **73** novas ideias apresentadas;
- **34** Projetos de Inovação desenvolvidos;
- **10** apresentações/comunicações sobre IDI realizadas;
- **6** artigos científicos ou técnicos publicados;
- **5** candidaturas aprovadas a financiamento;
- **6750h** em Projetos de Inovação;
- **7** visitas técnicas de *benchmark* a outras entidades;
- **0,3%** contributo do IDI para o volume de negócios;
- **534h** de formação em IDI para Colaboradores.



## PROMOVER O CRESCIMENTO ECONÓMICO INCLUSIVO E SUSTENTÁVEL, O EMPREGO PLENO E PRODUTIVO E O TRABALHO DIGNO PARA TODOS

Em alinhamento com os Objetivos para o Desenvolvimento Sustentável das Nações Unidas

---

**A LIPOR, ao Sistema Integrado de Gestão de Resíduos, associa o seu modelo circular de negócios, com a clara visão de que o resíduo é um recurso.**

---

**A UNI – Unidade de Negócio Internacional tem a missão de operacionalizar a Estratégia de Internacionalização da LIPOR, como estímulo a novos negócios e novas oportunidades.**

A Economia Circular necessita de produtos, serviços e modelos de negócio comprometidos aos seus princípios e inteiramente alinhados nos seus propósitos.

A LIPOR, ao Sistema Integrado de gestão de resíduos, associa o seu modelo circular de negócios, com a clara visão de que o resíduo é um recurso, totalmente orientado numa ótica regenerativa e restaurativa do mesmo na Cadeia de Valor.

E porque a Economia Circular é muito mais do que resíduos, o modelo circular de Negócios da LIPOR é complementado e suportado por um conjunto de práticas de circularidade, práticas estas que permitem o forte envolvimento com a comunidade e com as demais Partes Interessadas da Organização.

O envolvimento da LIPOR com a Economia Circular materializa-se numa perspetiva de **Speed Up, Scale Up e Impact On**. Na concretização deste propósito, pontuamos a nossa intervenção no aumento do conhecimento sobre a necessidade de alteração de paradigma e no conceito da Economia Circular, providenciamos o conhecimento técnico especializado para o aumento de *skills* através da dinamização de um plano formativo de competências certificado, e com os diversos atores da sociedade civil, criamos dinâmicas integradas de economia circular a nível local e nacional.

A UNI – Unidade de Negócio Internacional tem a missão de operacionalizar a Estratégia de Internacionalização da LIPOR, como estímulo a novos negócios e novas oportunidades.

A Estratégia de Internacionalização da LIPOR baseia-se na venda ou prestação de serviços (através de **consultadoria Técnica e Especializada internacional**), aproveitando o *Know-How*, o conhecimento e a experiência que a LIPOR e os seus consultores detêm, na conceção, adoção e implementação de soluções sustentáveis e customizadas de gestão de resíduos!

A expansão do negócio para mercados internacionais, assente numa estratégia definida e coerente de internacionalização, é o contributo da UNI para o atingimento dos objetivos corporativos definidos para a LIPOR.

A expansão do negócio para mercados internacionais, assente numa estratégia definida e coerente de internacionalização, é o contributo da UNI para o atingir dos objetivos corporativos definidos para a LIPOR.

Os resultados do trabalho relativo à exploração de oportunidades no mercado internacional já são visíveis e traduzem-se num retorno positivo para a Organização, a vários níveis.

Os indicadores definidos na ferramenta BSC (*Balanced Scorecard*) traduziram uma execução de 77,31% face ao planeado, tendo-se registado um incremento de cerca de 2,5 % face ao ano anterior.

De realçar a projeção da marca LIPOR nos mercados internacionais, reconhecida como marca de excelência, o reforço das parcerias estratégicas através do desenvolvimento de contactos com entidades de referência do setor, com o intuito de aportar valor acrescentado a Propostas e Projetos, em regime de consórcio, a prospeção de mercados, a exploração de contactos com potenciais novos Clientes e a busca de novas oportunidades de negócio, através da resposta a manifestações de interesse, desenvolvimento de estudos prévios, candidaturas a Projetos Internacionais e ainda a apresentação comercial de propostas.

#### ESTRATEGICAMENTE, A BUSCA DE NOVAS OPORTUNIDADES DE NEGÓCIO CONSUBSTANCIA-SE PELAS VIAS:

- Prestação de serviços (relação direta com o Cliente);
- Participação em Projetos Internacionais, com recurso a financiamento;
- Resposta a *calls* da Comissão Europeia e da Banca Multilateral para o Desenvolvimento;
- Parcerias/ integração em consórcios internacionais.

De realçar a projeção da marca LIPOR nos mercados internacionais, reconhecida como marca de excelência, o reforço das parcerias estratégicas através do desenvolvimento de contactos com entidades de referência do setor.

De referir os grandes números da atividade Internacional que mereceram maior destaque, no que respeita à relação LIPOR com Mercados Internacionais (L5):

#### GRANDES NÚMEROS...



Tema Material

## Qualidade dos produtos e serviços



**ERRADICAR A FOME, ALANÇAR A SEGURANÇA ALIMENTAR, MELHORAR A NUTRIÇÃO E PROMOVER A AGRICULTURA SUSTENTÁVEL**



**TORNAR AS CIDADES E COMUNIDADES INCLUSIVAS, SEGURAS, RESILIENTES E SUSTENTÁVEIS**



**GARANTIR O ACESSO A FONTES DE ENERGIA FIÁVEIS, SUSTENTÁVEIS E MODERNAS PARA TODOS**

Em alinhamento com os Objetivos para o Desenvolvimento Sustentável das Nações Unidas



- Energia
- Recicláveis
- Corretivo Agrícola Orgânico (Nutrimais)

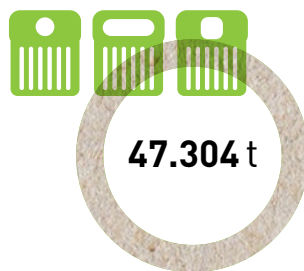


- Serviço Ecofone
- Academia Lipor
  - Eco Shop
- Parque Aventura
- Campos de Férias
- Visitas de Estudo

### Os nossos Recursos (102-7)



Resíduos encaminhados para **Valorização Orgânica**



Resíduos encaminhados para **Valorização Multimaterial**



Resíduos encaminhados para **Valorização Energética**

## Os nossos Produtos (102-2)



11.134 t

Nutrimais



47.304 t

Recicláveis



197.940  
MWh

Energia



---

A monitorização da satisfação dos Clientes e as ações realizadas para lidar de forma eficaz com Clientes insatisfeitos continua a ser fundamental para o sucesso LIPOR.

A LIPOR vende os seguintes produtos para o mercado Português: resíduos recicláveis, composto (**Nutrimais**) e eletricidade. Nenhum destes produtos estão proibidos em Portugal e a LIPOR nunca foi questionada ou rececionou nenhuma reclamação que colocasse em causa a sua venda **(102-2)**.

A monitorização da satisfação dos Clientes e as ações realizadas para lidar de forma eficaz com Clientes insatisfeitos continua a ser fundamental para o sucesso LIPOR. Para além da gestão das reclamações que, de uma forma imediata, dá à LIPOR a perceção da insatisfação, o apuramento da satisfação assenta na realização de um inquérito, cuja análise dos resultados permite ir ao encontro das expectativas desta parte interessada, bem como melhorar os pontos críticos identificados por estes.

Em 2017, tal como nos anos anteriores, foi realizado o Estudo de Satisfação de Clientes, por uma entidade independente, a DOMP.

O estudo realizado prevê a análise dos níveis de satisfação dos Clientes de um modo global, bem como, os resultados por área de serviço e produto da LIPOR, com recurso à ferramenta **FM-SERVQUAL**. Foram realizados 666 inquéritos completos e validados, por via telefónica.

Dos temas auscultados, realça-se a "Satisfação com os Serviços da LIPOR" para perceber a satisfação dos Cidadãos com os serviços prestados pela LIPOR, a "Imagem percebida da LIPOR", a "Responsabilidade Social percebida" e a "Afetividade à marca LIPOR" **(L3, L4)**.

---

Em 2017, tal como nos anos anteriores, foi realizado o Estudo de Satisfação de Clientes, por uma entidade independente.

---

**DESTA AVALIAÇÃO, NUMA ESCALA DE 0 A 5, DESTACAM-SE OS SEGUINTE VALORES:**

Satisfação com os Serviços da LIPOR	<b>4,23</b>
Confiança	<b>4,44</b>
Responsabilidade Social percebida	<b>4,59</b>
Afetividade à marca	<b>4,48</b>

---

Os resultados obtidos, considerados muito satisfatórios, são analisados pela Equipa de Gestão e constituem um excelente instrumento de trabalho para efeitos de definição de estratégias que permitam dar resposta às questões identificadas pelas Partes Interessadas.

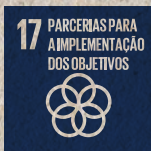
Em 2017, o Centro de Reclamações LIPOR esteve sob a responsabilidade da Divisão de Gestão e Sistemas de Informação, tendo rececionado 4 reclamações de natureza ambiental, mais 1 do que em 2016, sendo que todas foram associadas ao funcionamento da Central de Valorização Energética e Aterro Sanitário da Maia. Face ao teor das insatisfações, a LIPOR não sentiu necessidade de implementar ações corretivas, tendo dado resposta a todas e efetuado a sua comunicação às Entidades Competentes (APA e CCDR'N). As situações foram analisadas, pelo Centro de Reclamações e pela respetiva área, de modo a justificar a atuação que deu origem à insatisfação **(103-2)**.

# GERIR COM RESPONSABILIDADE

## RECURSOS SOCIAIS

Tema Material

### Estratégia e compromisso de Sustentabilidade



### FORTALECER OS MEIOS DE IMPLEMENTAÇÃO E REVITALIZAR A PARCERIA GLOBAL PARA O DESENVOLVIMENTO SUSTENTÁVEL

Em alinhamento com os Objetivos para o Desenvolvimento Sustentável das Nações Unidas

Reforçando o seu compromisso com a Sustentabilidade, a LIPOR subscreveu a Carta de Princípios do BCSD, a qual reconhece que a gestão sustentável das empresas é um fator de competitividade.

A Carta de Princípios do BCSD Portugal é inspirada na Declaração Universal dos Direitos Humanos, nos Princípios e Direitos Fundamentais no Trabalho da Organização Internacional do Trabalho e no Pacto Global das Nações Unidas. Permite a qualquer empresa subscritora ser reconhecida junto dos seus Clientes, Fornecedores e sociedade em geral pela adoção de sólidos compromissos de sustentabilidade.

Simultaneamente a LIPOR está a convidar os seus Fornecedores a subscreverem a Carta de Princípios, promovendo assim os princípios da gestão sustentável junto da sua cadeia de valor.

A LIPOR associou-se, também, à iniciativa do BCSD Portugal para a promoção dos ODS, apresentando os Casos de Estudo e Projetos que tem desenvolvido em correspondência com os Objetivos do Desenvolvimento Sustentável. Estes casos podem ser consultados no site sobre os ODS, de domínio público, concebido com o objetivo de ampliar o conhecimento sobre a temática.



Respondendo ao compromisso que assumiu para com o Desenvolvimento Sustentável, a LIPOR apresentou uma manifestação de interesse em integrar a **Aliança ODS Portugal**, cujos objetivos gerais são os de sensibilizar, informar, concretizar, monitorizar e avaliar a contribuição do setor empresarial para os Objetivos de Desenvolvimento Sustentável (ODS). Ao subscrever os Princípios do United Nations Global Compact (UNGC), a LIPOR assume o compromisso de respeitar os critérios definidos em Termos de Referência para a Aliança ODS Portugal.

Tema Material

## Emprego de qualidade



### PROMOVER O CRESCIMENTO ECONÓMICO INCLUSIVO E SUSTENTÁVEL, O EMPREGO PLENO E PRODUTIVO E O TRABALHO DIGNO PARA TODOS

Em alinhamento com os Objetivos para o Desenvolvimento Sustentável das Nações Unidas

**Do Universo LIPOR fazem parte todos os Colaboradores diretos e todos os Colaboradores supervisionados.**

Somos LIPOR porque Somos Pessoas! Este é o nosso maior bem, é o bem maior de qualquer Organização.

Do Universo LIPOR fazem parte todos os Colaboradores diretos e todos os Colaboradores supervisionados (102-8). Todos os Colaboradores diretos estão ao abrigo de contrato de trabalho em funções públicas, em regime de horário de trabalho em *full time* (7 horas diárias).

Os Colaboradores de trabalho supervisionado têm um contrato de trabalho com a LIPOR, sendo que também mantêm o subsídio de desemprego e simultaneamente recebem um subsídio que é pago pela LIPOR.

#### N.º TOTAL E TAXA DE ROTATIVIDADE DE EMPREGADOS POR FAIXA ETÁRIA, GÉNERO E REGIÃO (401-1)

	2017										POR GÉNERO		
	18-24 anos	25-29 anos	30-34 anos	35-39 anos	40-44 anos	45-49 anos	50-54 anos	55-59 anos	60-64 anos	> 65 anos	Total	F	M
Entradas	0	1	6	3	0	1	0	1	1	0	13	7	6
Saídas	0	1	2	2	1	1	1	0	0	1	9	4	5
N.º de Colaboradores	0	3	25	40	38	25	28	18	14	3	194	56	138
<b>Taxa de Rotatividade</b>	-	<b>66,67%</b>	<b>32%</b>	<b>12,5%</b>	<b>2,63%</b>	<b>8%</b>	<b>3,57%</b>	<b>5,56%</b>	<b>7,14%</b>	<b>33,33%</b>	<b>11,34%</b>	<b>19,64%</b>	<b>7,97%</b>

A LIPOR, no âmbito da certificação pela Norma SA 8000 e procurando o princípio de igualdade, considera os Colaboradores do Trabalho Supervisionado nas visitas de Responsabilidade Social, dando-lhes oportunidade de se exprimirem sobre vários assuntos relacionados com as suas relações laborais, entre outros assuntos.



Paralelamente, estes também são convidados a participar nas reuniões gerais sobre Estratégia, Objetivos e Comunicação de Desempenho da Organização, existindo ainda a preocupação de igualar os benefícios dos Colaboradores da LIPOR e os dos Colaboradores de Trabalho Supervisionado (401-2).

#### DISCRIMINE A MÃO-DE-OBRA, POR TIPO DE EMPREGO, POR CONTRATO DE TRABALHO, REGIÃO E POR GÉNERO (102-8)

TIPO DE LIGAÇÃO À LIPOR		2015			2016			2017		
		M	F	Total	M	F	Total	M	F	Total
Colaboradores diretos	<b>Pessoal do Quadro</b>	141	53	194	138	53	191	138	56	194
Trabalho Supervisionado	Trabalhadores independentes	0	0	0	0	0	0	0	0	0
	Estagiários	0	1	1	0	0	0	0	0	0
	Projeto Vida-Emprego	0	0	0	0	0	0	0	0	0
	CEI	26	2	28	15	0	0	2	0	2
<b>TOTAL</b>		<b>26</b>	<b>3</b>	<b>29</b>	<b>15</b>	<b>0</b>	<b>15</b>	<b>2</b>	<b>0</b>	<b>2</b>
Trabalhadores Ocasionais (independentes)	Trabalho temporário	0	0	0	0	0	0	0	0	0
	Consultores	0	0	0	0	0	0	0	0	0
<b>TOTAL</b>		<b>167</b>	<b>56</b>	<b>223</b>	<b>153</b>	<b>53</b>	<b>206</b>	<b>140</b>	<b>56</b>	<b>196</b>

O emprego gerado pelos nossos Parceiros de Negócio (Citrup, Ferrovia, Hidurbe, Veolia) através da operação e da exploração da Central de Valorização Orgânica, da Central de Valorização Multimaterial, da Central de Valorização Energética e do Aterro Sanitário é determinante para os resultados alcançados pela LIPOR.

#### DIVERSIDADE E IGUALDADE

No ano de 2017, a LIPOR aderiu à Carta Portuguesa para a Diversidade, como Organização Signatária, tomando como seu o pressuposto desta Carta, ou seja, assume a Diversidade como um imperativo ético, traduzindo-se num princípio basilar e orientador da sua atuação interna e externa, fazendo parte dos seus valores e da sua identidade institucional.

A Carta Portuguesa para a Diversidade surge em linha com os esforços encetados pela Comissão Europeia e com as prioridades da Estratégia Europa 2020, sendo um dos instrumentos voluntários criados com o objetivo de encorajar os empregadores a implementar e desenvolver políticas e práticas internas de promoção da diversidade.

#### GÉNERO E ESTRUTURA ETÁRIA DOS COLABORADORES DA LIPOR (405-1)

	2017			18-24 anos		25-29 anos		30-34 anos		35-39 anos		40-44 anos		45-49 anos		50-54 anos		55-59 anos		60-64 anos		> 65 anos	
	M	F	Total	M	F	M	F	M	F	M	F	M	F	M	F	M	F	M	F	M	F	M	F
Dirigentes	8	7	15	0	0	0	0	0	0	3	1	2	5	1	1	1	0	0	0	1	0	0	0
Téc. Superior	13	35	48	0	0	0	0	2	3	5	15	3	11	1	6	1	0	0	0	1	0	0	0
Ass. Técnico	27	11	38	0	0	1	1	9	1	6	4	3	2	2	1	3	0	2	0	1	2	0	0
Ass. Operacional	90	3	93	0	0	1	0	10	0	6	0	11	1	13	0	22	1	16	0	9	0	2	1
<b>TOTAL</b>	<b>138</b>	<b>56</b>	<b>194</b>	<b>0</b>	<b>0</b>	<b>2</b>	<b>1</b>	<b>21</b>	<b>4</b>	<b>20</b>	<b>20</b>	<b>19</b>	<b>19</b>	<b>17</b>	<b>8</b>	<b>27</b>	<b>1</b>	<b>18</b>	<b>0</b>	<b>12</b>	<b>2</b>	<b>2</b>	<b>1</b>

## % DE COLABORADORES POR GÉNERO (405-1)

	2017	
	M	F
Dirigentes	53,33%	46,67%
Técnico Superior	27,08%	72,92%
Assistente Técnico	71,05%	28,95%
Assistente Operacional	96,77%	3,23%
<b>TOTAL</b>	<b>71,13%</b>	<b>28,87%</b>

## BENEFÍCIOS SOCIAIS

### EVENTOS INTERNOS

Torneio de Pesca  
Ação Interna  
Evento final de Ano  
Dia da LIPOR

### OS NOSSOS FILHOS

Explicações Gratuitas  
Campos de Férias  
Dia Filhos e Pais

## BENEFÍCIOS SOCIAIS NA LIPOR

### PROTOCOLOS

Saúde e Farmácias  
Seguradoras  
Creches, Infantário e ATL  
Ginásios e Estética  
Gasolineiras  
Viagens e Lazer  
Telecomunicações  
Bancos  
Óticas

### SAÚDE

Enfermagem  
Medicina no Trabalho  
Medicina Curativa  
Consulta Psicologia  
Sensibilização p/ a saúde  
Individual  
Ginástica Laboral

### COLABORADORES

Cursos Hortas da Formiga  
Cantina Social  
Lavagem Fardas  
Eletrodomésticos & Avarias  
Boletim Interno  
Papéis & Companhia  
Preenchimento IRS

## FORMAÇÃO CONTÍNUA

Há uma forte aposta na formação e na melhoria de competências dos Colaboradores, mas ainda não há procedimento além do legal para a Gestão de Carreiras e progressões, devido à LIPOR estar regulamentada pelo Regime de Carreiras da Função Pública e até dezembro de 2017 não houve descongelamentos de carreiras. Deste modo, a Gestão de Carreiras é realizada através dos procedimentos que estão devidamente legislados (404-1).

De qualquer modo, há uma preocupação com a evolução profissional dos Colaboradores dando a oportunidade de ocuparem novos postos de trabalho e funções através de mudanças e concursos internos (404-2).

A LIPOR é uma pessoa coletiva de direito público e encontra-se vinculada ao regime de Vínculos, Carreiras e Remunerações da Função Pública. Deste modo, a Gestão de Carreira é realizada através dos procedimentos que estão devidamente legislados na Lei nº 35/2014 de 20 de junho. A análise do desempenho dos Colaboradores é realizada através do Sistema Integrado de Avaliação de Desempenho da Administração Pública (SIADAP) sendo efetuada de acordo com a Lei n.º 66-B/2007 de 28 de dezembro, e sendo a sua aplicação à Administração Local adaptada pela Decreto-Regulamentar nº 18/2009 de 4 de setembro. Este sistema assenta em duas vertentes: objetivos individuais ou partilhados e competências. Com as alterações dos últimos anos o SIADAP 3 passou a ter um ciclo de 2 anos. Atualmente os Colaboradores da LIPOR estão no ciclo de avaliação 2017/2018 (404-3).

#### MÉDIA DE HORAS DE FORMAÇÃO POR ANO DISCRIMINADAS POR CATEGORIA FUNCIONAL E POR GÉNERO (404-1)

MÉDIA DE HORAS DE FORMAÇÃO / ANO		2017		
		Masculino	Feminino	Total
<b>Horas de Formação</b>	Dirigentes	541,00	317,00	858,00
	Técnico Superior	662,00	1 330,80	1 992,80
	Assistente Técnico	1 115,80	456,00	1 571,80
	Assistente Operacional	440,00	3,00	443,00
	<b>Total Horas de formação</b>	<b>2 758,80</b>	<b>2 106,80</b>	<b>4 865,60</b>
<b>Colaboradores</b>	Dirigentes	8,00	7,00	15,00
	Técnico Superior	13,00	35,00	48,00
	Assistente Técnico	27,00	11,00	38,00
	Assistente Operacional	90,00	3,00	93,00
	<b>Total Colaboradores</b>	<b>138,00</b>	<b>56,00</b>	<b>194,00</b>
<b>Horas de Formação por Colaborador</b>	Dirigentes	68,00	45,00	27,00
	Técnico Superior	50,92	38,02	41,52
	Assistente Técnico	41,33	41,45	41,36
	Assistente Operacional	4,61	1,00	4,49
	<b>Total</b>	<b>19,99</b>	<b>37,62</b>	<b>25,08</b>

## SAÚDE E SEGURANÇA NO TRABALHO

No ano de 2017 manteve-se em desenvolvimento o **Projeto Comportamentos Seguros**. Desde o início do Projeto em 2015, verificou-se uma redução de 34 % dos acidentes totais e uma redução de 46% nos acidentes com baixa.

O número de dias perdidos por acidente de trabalho, teve uma redução de 67%.

Em 2017, registaram-se 29 acidentes de trabalho, sendo que 20 deram lugar a baixa. Nestes 20 acidentes, registou-se a perda de 308,97 dias de Trabalho.

## TAXA DE ABSENTISMO (102-48, 403-2)



	2016			2017		
	Masculino	Feminino	Total	Masculino	Feminino	Total
<b>Colaboradores diretos</b>						
Taxa de Absentismos Total	13,68%	8,40%	<b>12,23%</b>	11,00%	9,12%	<b>10,49%</b>
Cálculo GRI*	8,68%	4,31%	<b>7,48%</b>	7,07%	3,33%	<b>6,06%</b>
<b>Colaboradores supervisionados</b>						
Taxa de Absentismos Total	10,95%	2,25%	<b>10,53%</b>	8,13%	0,53%	<b>7,20%</b>
Cálculo GRI*	0,40%	0,00%	<b>0,38%</b>	1,69%	0,00%	<b>1,48%</b>



## ACIDENTES DE TRABALHO

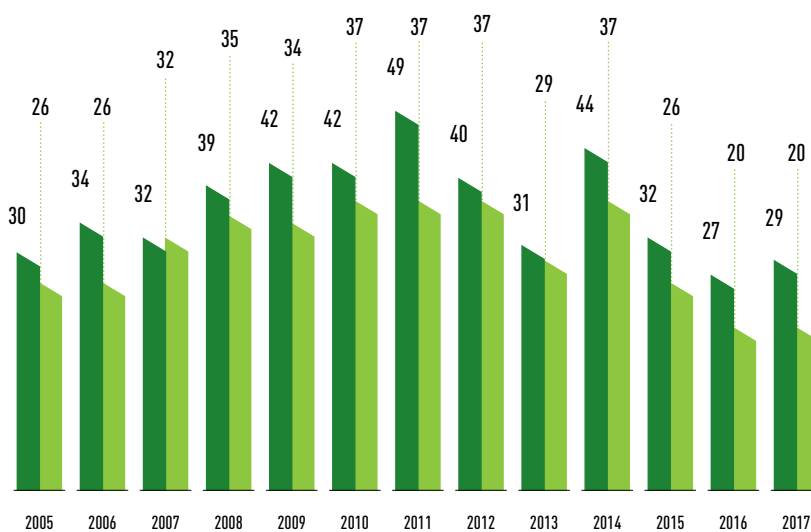


	COLABORADORES LIPOR		TRABALHO SUPERVISIONADO	
	Masculino	Feminino	Masculino	Feminino
<b>Número de Acidentes</b>	<b>23</b>	<b>1</b>	<b>5</b>	<b>0</b>
Frequência (Tf)	55,37	3,46	10,38	0
Gravidade (Tg)	941	3,5	125	0
Dias de Baixa	271,97	1	36	0
Doenças profissionais	3	0	0	0
Acidentes Mortais	0	0	0	0



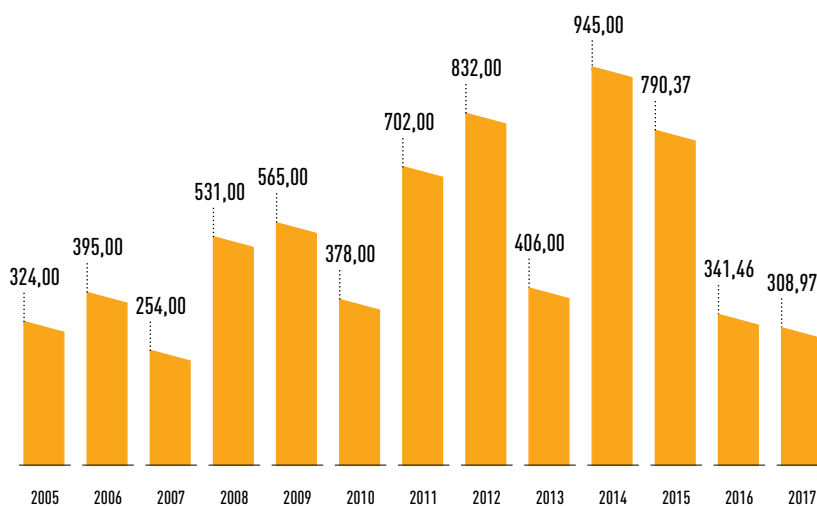
### EVOLUÇÃO DO NÚMERO DE ACIDENTES

- Nº de Acidentes
- Nº de Acidentes com 1 ou + dias de baixa



### DIAS DE BAIXA

- Dias de Baixa





 <b>2014</b> 957 dias 45 meses	 <b>2015</b> 799,37 dias 38 meses	 <b>2016</b> 341,46 dias 16 meses	 <b>2017</b> 308,87 dias 15 meses
---	--	---	--

Tema Material

## Competências e *know-how*



### **GARANTIR O ACESSO À EDUCAÇÃO INCLUSIVA, DE QUALIDADE E EQUITATIVA, E PROMOVER OPORTUNIDADES DE APRENDIZAGEM AO LONGO DA VIDA PARA TODOS**

Em alinhamento com os Objetivos para o Desenvolvimento Sustentável das Nações Unidas

**Em 2017, a Academia obteve a certificação da sua formação através da DGERT – Direção Geral do Emprego e das Relações de Trabalho.**

A oferta formativa da Academia LIPOR estende-se a distintas áreas do conhecimento, integrando, deste modo, cursos ou ações de formação especificamente desenhados para corresponderem às necessidades de mercado.

Em 2017, a Academia LIPOR dinamizou 41 cursos com a duração total de 388 horas de formação, envolvendo 650 formandos. Os cursos incidiram sobre as temáticas da Gestão de Resíduos Urbanos, Sustentabilidade, Energia, Recolha Seletiva, Separação Multimaterial, Prevenção na Produção de Resíduos, Economia Circular, Agricultura Biológica, entre outras. Estas formações tiveram vários destinatários nomeadamente entidades públicas e privadas, técnicos dos Municípios associados, professores, recém-licenciados na área ambiental e população em geral.

Como tem sido costume, foi dinamizada uma semana intensiva de formação – Universidade LIPOR 2017: **Programa sobre Resíduos Urbanos: “Perspetivas e Novas Tendências”**, dirigida a recém-licenciados. Também a formação *e-Learning* foi uma das iniciativas desenvolvidas em 2017 e que vai continuar a ser uma aposta para 2018.

Em 2017, a Academia obteve a certificação da sua formação através da DGERT – Direção Geral do Emprego e das Relações de Trabalho.



**ACADEMIA ONLINE**  
Formação em regime *e-Learning*; realizada com flexibilidade de horário

**FORMAÇÃO A PROFESSORES**  
Formação Acreditada em temáticas ambientais

**FORMAÇÃO BIO**  
Formação prática em temas ligados à compostagem e às boas práticas agrícolas

**FORMAÇÃO AVANÇADA**  
Formação destinada à capacitação de licenciados em temas emergentes

**FORMAÇÃO TÉCNICA**  
Formação técnica especializada destinada a licenciados e não-licenciados

**SOLUÇÕES À MEDIDA**  
Formação adaptada à realidade das organizações e às suas necessidades



A oferta formativa dinamizada pela Academia LIPOR, revestiu-se da qualidade pretendida e de acordo com as necessidades do mercado, estando cada vez mais a ser percecionada no mercado como uma entidade de formação de referência, como poderá ser constatado no grau de satisfação com os serviços de formação prestados pela Academia LIPOR, aferido no Estudo de Satisfação de Clientes (tendo obtido uma classificação de 4,75, num máximo de 5 pontos possíveis).

# GERIR COM RESPONSABILIDADE

## RECURSOS AMBIENTAIS

Tema Material

**Aumento da quantidade de materiais rececionados com potencial de valorização multimaterial e orgânica**



**ERRADICAR A FOME, ALANÇAR A SEGURANÇA ALIMENTAR, MELHORAR A NUTRIÇÃO E PROMOVER A AGRICULTURA SUSTENTÁVEL**

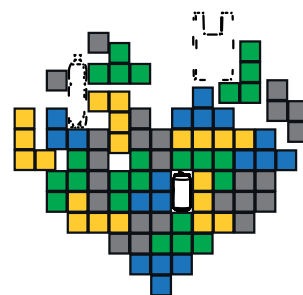
Em alinhamento com os Objetivos para o Desenvolvimento Sustentável das Nações Unidas

A LIPOR tem dinamizado um conjunto de Projetos com vista ao incremento nos quantitativos de valorização multimaterial e orgânica e que constam do Plano Estratégico da LIPOR, dos quais fazem parte:

- Implementação e expansão de Projetos de **recolha seletiva de resíduos verdes**
- Implementação e expansão de Projetos de **recolha seletiva porta-a-porta de resíduos orgânicos, dirigidos a produtores não residenciais**
- Implementação e expansão de Projetos de **recolha seletiva porta-à-porta**
- Implementação e expansão de Projetos de **recolha seletiva de resíduos urbanos em Festas e Romarias, Eventos, Edifícios Públicos e Feiras**



# OS SEUS RESÍDUOS PODEM SER A PEÇA QUE FALTA!



## OBJETIVOS

### Festas & Romarias

- Criar hábitos de separação de resíduos e promover a recolha seletiva multimaterial em festas, romarias e similares
- Atribuir um benefício direcionado a Causas Sociais e de Apoio à Comunidade, em função da quantidade de material reciclável recolhido

### Eventos

- Apoiar os promotores e organizadores de eventos na gestão sustentável dos resíduos produzidos
- Fomentar a recolha seletiva em nichos caracterizados por uma elevada produção de resíduos

### Edifícios Públicos

- Aumentar os quantitativos de recolha seletiva multimaterial em edifícios e infraestruturas públicas dos Municípios Associados da Lipor (serviços administrativos da Câmara, Tribunal, Seg. Social, Finanças, CTT, etc.)
- Promover hábitos de separação nos Colaboradores e Visitantes
- Normalizar os equipamentos de deposição seletiva, utilizando um equipamento atrativo e que apele à separação

### Feiras

- Aumentar os quantitativos de resíduos, com potencial de valorização, recolhidos seletivamente
- Promover práticas de separação dos resíduos pelos feirantes e sensibilizar a população para boas práticas ambientais
- Promover a limpeza do local da feira e redução do impacto na área envolvente
- Desenvolver uma Estratégia Intermunicipal para as Feiras dos Municípios Associados da LIPOR







**PROMOVER O CRESCIMENTO ECONÓMICO INCLUSIVO E SUSTENTÁVEL, O EMPREGO PLENO E PRODUTIVO E O TRABALHO DIGNO PARA TODOS**

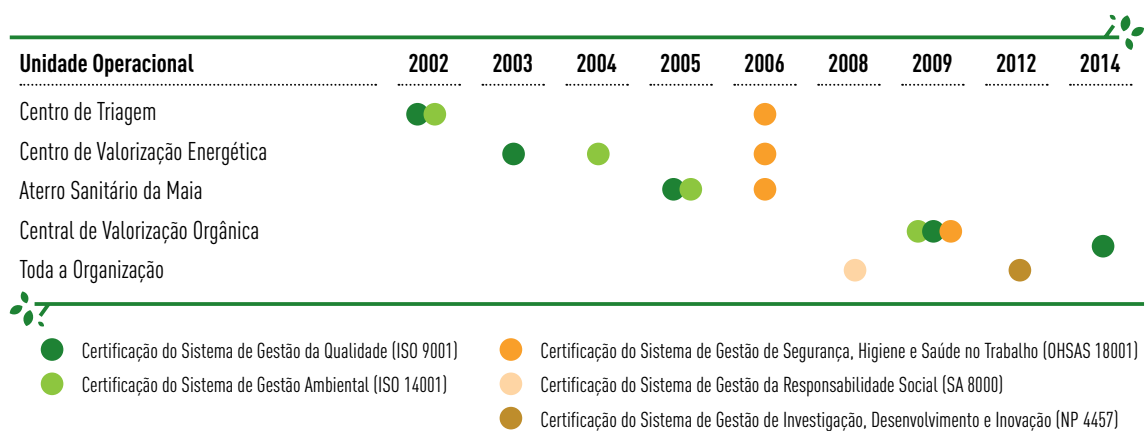
Em alinhamento com os Objetivos para o Desenvolvimento Sustentável das Nações Unidas

O Sistema de Gestão tem como referência de base a promoção da melhoria contínua do desempenho da atividade formativa, ambiental, energético e de qualidade, bem como das condições de segurança, higiene e saúde nos postos de trabalho nas Unidades, devendo ser sempre uma preocupação constante de todos os Colaboradores, competindo a todos os elementos envolvidos, direta ou indiretamente, garantir a conformidade do Sistema.

Em 2017, a LIPOR manteve a certificação global segundo o normativo NP EN ISO 9001:2008 para toda a Organização na gestão de resíduos urbanos e promoção da educação e sensibilização ambiental. Foi um ano de mudanças decorrentes da revisão da Norma de Gestão da Qualidade (NP EN ISO 9001:2015), o que obrigou à inclusão de novas práticas, nomeadamente a gestão de riscos e oportunidades.

Assim, foi estabelecido um procedimento interno a definir o modo de como a LIPOR vai reconhecer, analisar e avaliar potenciais fatores de risco, incluindo os eventos que despoletam esse risco, as potenciais consequências daí decorrentes e as possíveis fontes ou causas, bem como a identificação e integração de novas oportunidades e melhorias nos processos.

A gestão de riscos na LIPOR é levada a cabo através da aplicação de uma metodologia cujo objetivo é reconhecer e avaliar a potencial falha de um processo e os seus efeitos, bem como identificar as ações que devem ser tomadas para reduzir ou eliminar a probabilidade dessas falhas ocorrerem. Para cada processo é feita a identificação dos riscos associados a cada uma das atividades, devendo estes ser listados e, posteriormente, classificados (102-11).





### ADOTAR MEDIDAS URGENTES PARA COMBATER AS ALTERAÇÕES CLIMÁTICAS E OS SEUS IMPACTOS

Em alinhamento com os Objetivos para o Desenvolvimento Sustentável das Nações Unidas



No ano em que a concentração de dióxido de carbono (CO<sub>2</sub>) atingiu o valor mais elevado dos últimos 800 mil anos, Portugal foi atingido por eventos climáticos extremos, que originaram tragédias terríveis que marcaram todos os portugueses. Estes eventos climáticos são o resultado de alterações climáticas profundas, motivadas pela ação humana e que nos impele a agir.

Desde 2010, com a estratégia 3M – menos Resíduos, menos Carbono, mais Clima, a LIPOR incorporou voluntariamente o combate às alterações climáticas na sua estratégia. Neste combate a LIPOR tem atuado em duas áreas: Mitigação e Adaptação. Enquanto na Mitigação a LIPOR aborda as causas, através da redução das suas emissões de gases com efeito de estufa (GEE), na Adaptação trabalha no sentido de reduzir os riscos provocados pelas consequências das alterações climáticas na sua cadeia de gestão. A magnitude das tragédias recentes em Portugal, demonstram inequivocamente, que devemos dar o mesmo nível de importância à Adaptação e à Mitigação. A Adaptação não substitui a Mitigação das emissões de gases com efeito de estufa, é entretanto, necessária uma estratégia concertada, que permita reduzir as emissões de gases com efeito de estufa e simultaneamente, implementar medidas que nos permitam adaptar às alterações climáticas que, inevitavelmente, já estão a ocorrer.

### ADAPTAÇÃO

Neste sentido, durante o ano de 2017, a LIPOR aprovou o seu Plano de Adaptação que contempla 25 medidas que irão permitir minimizar os efeitos previsíveis das alterações climáticas em toda a cadeia de gestão de resíduos. Este Plano teve por base um estudo que identificou os potenciais impactes resultantes das alterações climáticas sobre a LIPOR e avaliou as principais vulnerabilidades da organização. Estas duas componentes foram aplicadas de forma estruturada ao conjunto das instalações da LIPOR e atividades de gestão de resíduos desenvolvidas a montante e jusante.

Com base na informação coligida constatou-se, que no que diz respeito aos impactes já observados e aos episódios recentemente ocorridos, os eventos climáticos de maior consequência na atividade da LIPOR deveram-se essencialmente à precipitação extrema ventos fortes, aumento da temperatura máxima (ondas de calor) e secas.

Face às situações de risco identificadas foram definidas medidas adaptativas que estão estruturadas segundo três objetivos principais: criação de capacidade adaptativa, aumento da resiliência e consciencialização e envolvimento das principais Partes Interessadas **(201-2)**.

### MITIGAÇÃO

Com a estratégia 3M – menos Resíduos, mais Carbono, mais Clima, a LIPOR assumiu o compromisso voluntário de reduzir em 20% as suas emissões de GEE face ao ano de 2006. No final de 2017, a LIPOR atingiu uma redução de 19,4%, o que representa uma redução de 2,2% face ao ano transato – evitada a emissão de 7.173tCO<sub>2</sub>e.

**TOTAL DE EMISSÕES DE GASES DE EFEITO ESTUFA (GEE) (305-1; 305-2; 305-3)**

VALORES EM T CO <sub>2</sub> E	2006	2015	2016	2017	Δ 2016-17	Δ 2006-17
<b>TOTAL EMISSÕES GEE LIPOR – METAS 3M</b>	<b>402 807</b>	<b>331 945</b>	<b>331 679</b>	<b>324 524</b>	<b>-2,2%</b>	<b>-19,4%</b>
<b>Âmbito 1 – Emissões Diretas</b>	<b>401 011</b>	<b>329 597</b>	<b>328 697</b>	<b>322 497</b>	<b>-1,9%</b>	<b>-19,6%</b>
<b>Tratamento e Valorização de Resíduos</b>	<b>399 635</b>	<b>328 771</b>	<b>327 520</b>	<b>321 292</b>	<b>-1,9%</b>	<b>-19,6%</b>
Confinamento Técnico	191 464	115 958	108 925	<b>103 728</b>	-4,8%	
Valorização Orgânica (CVO)	4 393	8 611	7 589	<b>7 264</b>	-4,3%	
Valorização Energética (CVE)	203 778	204 202	211 007	<b>210 300</b>	-0,3%	
<b>Consumo combustíveis em instalações</b>	<b>805</b>	<b>274</b>	<b>588</b>	<b>586</b>	<b>-3,4%</b>	<b>-29,4%</b>
Gás Natural	805	263	575	<b>582</b>	-2%	
Centro Triagem (RMM)	4,3					
Central Valorização Orgânica (CVO)	33	94	116	<b>137</b>	18%	
Central Valorização Energética (CVE)	760	157	449	<b>434</b>	-8%	
Lipor Geral	8	12	10	<b>11,8</b>	22%	
Gasóleo (CVE)	N.D.	10,72	13,40	<b>4,3</b>	-68%	
<b>Transportes e Mobilidade</b>	<b>570</b>	<b>553</b>	<b>588</b>	<b>619</b>	<b>5,2%</b>	<b>8,5%</b>
Frota Própria	314	177	203	<b>202</b>	0%	
Frota Ligeiros	57					
Frota Pesados	206					
Frota Ecofone	51					
Máquinas móveis	256	375	385	<b>417</b>	8,2%	62,8%
Centro Triagem (RMM)	256	107	108	<b>120</b>	11%	
Central Valorização Orgânica (CVO)	N.D.	208	201	<b>220</b>	9%	
Confinamento Técnico (Aterro da Maia)	N.D.	60	76	<b>77</b>	2%	
<b>Âmbito 2 – Emissões Indiretas (eletricidade)</b>	<b>1 749</b>	<b>2 166</b>	<b>2 837</b>	<b>1 832</b>	<b>-35,4%</b>	<b>4,8%</b>
Centro Triagem (RMM)	230					
Central Valorização Orgânica (CVO)	1 117	1 614	2 335	<b>1 663</b>	-29%	
Central Valorização Energética (CVE)	0	24	54	<b>0</b>	-100%	
Confinamento Técnico (CT)	0	127	221	<b>170</b>	-23%	
Lipor Geral	401	401	227	<b>0</b>	-100%	
<b>Âmbito 3 – Outras Emissões Indiretas</b>	<b>47</b>	<b>181</b>	<b>145</b>	<b>194</b>	<b>34,2%</b>	<b>311,7%</b>
Deslocações em Serviço	47	39	52	<b>37</b>	-29,1%	-21,7%
Comboio	0,5	0,6	0,7	<b>0,7</b>	-6%	49,5%
Avião	47	36	51	<b>34</b>	-34%	-27,4%
Viatura particular (aluguer)	N.D.	1,9	0,1	<b>0,2</b>	97%	
BUS/Coach (aluguer)	N.D.	0,3	0,2	<b>2,1</b>	808%	
Frota terceiros (transporte escórias, sucatas e cinzas)	N.D.	142	93	<b>157</b>	69,8%	

A decisão estratégica de valorizar o biogás produzido nos aterros, minimizar a deposição de resíduos em aterro e efetuar uma gestão eficiente da energia continuam a ser a fonte maioritária da redução das emissões de GEE.



## CRIAÇÃO DE UMA OBRA DE ARTE

Como forma de representação da Celebração dos seus 35 anos, a LIPOR privilegiou a arte como excelência de expressão, elegendo o Carvalho alvarinho (*Quercus robur*) como símbolo de grandeza, enquanto árvore endêmica de grande porte, de ampla copa e de folha caduca, sendo róbur o termo utilizado para designação de dureza e solidez. A obra artística, da autoria do artista plástico Bordalo II, reconhece-se por "Carvalho", uma escultura que assume como matéria-prima os resíduos, na ótica de "resíduo como um recurso", sensibilizando também para a temática das emissões de GEE.



### SABIA QUE...

OS COLABORADORES AFETOS ÀS UNIDADES DA LIPOR NAS SUAS DESLOCAÇÕES CASA-LIPOR-CASA PERCORREM DIARIAMENTE 6214,14 KM  
(ESTUDO DE MOBILIDADE LIPOR 2017)

Tendo em consideração as emissões diretas da LIPOR (âmbito 1 e 2) resultantes dos resíduos rececionados nas instalações da LIPOR e provenientes dos 8 Municípios associados, a LIPOR apresenta uma intensidade de emissões de 0,65 tCO<sub>2</sub>/t (305-4).

### EMISSIONES EVITADAS

A LIPOR possui atividades que visam a substituição de outras mais intensivas em carbono e que têm impacto indireto devido à utilização de resíduos valorizados nas atividades económicas. Neste sentido, desde 2015, a LIPOR procede ao cálculo do potencial de emissões de GEE evitadas, nas suas diversas atividades. Em 2017, as atividades desenvolvidas pela LIPOR representam um potencial de emissões evitadas de 163.630 tCO<sub>2</sub>e.



## GARANTIR O ACESSO A FONTES DE ENERGIA FIÁVEIS, SUSTENTÁVEIS E MODERNAS PARA TODOS

Em alinhamento com os Objetivos para o Desenvolvimento Sustentável das Nações Unidas

A eficiência energética nas empresas, tem, cada vez mais, assumido um papel de proeminência, não só nas questões operacionais, mas, também, na definição da estratégia de médio/longo prazo. Como resultados de uma estratégia energética consolidada, temos: a diminuição da pegada carbónica, a redução dos custos energéticos e, mais importante, o aumento do desempenho energético. Este último, por ser um indicador relevante na Cadeia de Valor, traduz, de modo simples, a eficiência do Sistema, ou seja e no caso concreto da LIPOR, traduz-se no quociente entre a quantidade de produto final (toneladas), pelo montante de energia consumida (TEP). Em 2017 e face ao ano de referência – 2010 – a LIPOR aumentou o seu desempenho energético em 12,12% e reduziu o consumo energético em 28,30%, alcançando as 133,32 Ton/TEP e 375 TEP, respetivamente, tendo apresentado uma intensidade energética de 0,084 GJ/t **(302-3)**.

Foram diversos os fatores que contribuíram e contribuem, para estes resultados, salientando-se os seguintes: a operação dos equipamentos e das instalações, as tecnologias utilizadas, o estado estrutural dos edifícios e os comportamentos dos Colaboradores.

Ao longo do ano de 2017, foram desenvolvidas medidas que contribuíram para a redução do Consumo Energético, assim como da Pegada Carbónica, tais como **(302-4)**:

- Ações internas de sensibilização e de comunicação na área da Energia e Carbono;
- Estudos luminotécnicos e substituição das luminárias;
- Realização de inquéritos de mobilidade interna;
- Substituição de equipamentos de AVAC;
- Implementação das Compras de Baixo Carbono na aquisição de energia verde, obtida 100% de fontes renováveis;
- Alterações ao processo produtivo da TCEM.

A LIPOR submeteu ainda duas candidaturas ao fundo Ambiental para adquirir duas viaturas 100% elétricas, financiamento este que foi aprovado **(305-5)**.

### CONSUMO DE ENERGIA DIRETA DISCRIMINADO POR FONTE DE ENERGIA PRIMÁRIA **(302-1)**

INSTALAÇÃO	FONTE (GJ)	2015	2016	2017
<b>Central de Valorização Orgânica</b>	Gás natural	1686	2065	2435
	Combustível (gasóleo)	2837	2738	2988
	Eletricidade	16105	16724	16211
<b>Central de Valorização Energética</b>	Gás natural	3602	8000	7721
	Combustível (gasóleo)	146	182	109
	Eletricidade	704	1328	582
<b>Aterro Sanitário</b>	Combustível (gasóleo)	814	1032	1053
	Eletricidade	1065	1383	1265
<b>Aterros Encerrados (Ermesinde e Matosinhos)</b>	Matosinhos – Eletricidade	124	117	65
	Ermesinde – Eletricidade	484	416	320
	Eletricidade	4245	4250	4364
<b>Lipor (geral)</b>	Gás natural	216	173	211
	Combustível (gasóleo)	3908	4309	4435
	Combustível (gasolina)	148	137	145



Tema Material

## Educação e Sensibilização Ambiental



**GARANTIR O ACESSO À EDUCAÇÃO INCLUSIVA, DE QUALIDADE E EQUITATIVA, E PROMOVER OPORTUNIDADES DE APRENDIZAGEM AO LONGO DA VIDA PARA TODOS**



**GARANTIR PADRÕES DE CONSUMO E DE PRODUÇÃO SUSTENTÁVEIS**



**TORNAR AS CIDADES E COMUNIDADES INCLUSIVAS, SEGURAS, RESILIENTES E SUSTENTÁVEIS**

Em alinhamento com os Objetivos para o Desenvolvimento Sustentável das Nações Unidas

**Cidadãos mais informados, fazem com certeza mais e melhor!**

Cidadãos mais informados, fazem com certeza mais e melhor! É com o intuito de fazer cumprir esta máxima, que a LIPOR e os seus Municípios associados, percebem a Educação e a Formação Ambiental como um processo natural, que promove junto da comunidade a adoção de comportamentos sustentáveis, facilitadores da criação de modelos de gestão ambiental tendencialmente circulares, a nível individual ou institucional. A consolidação desta aposta materializa-se no desenvolvimento de Projetos e iniciativas de carácter pedagógico, que constituem a Estratégia de Educação Ambiental da LIPOR.

Esta estratégia evidencia-se pela diversidade de temáticas abordadas, pelos planos de trabalho rigorosos e adaptados às necessidades identificadas, mas também pela sua forte capacidade de mobilização e envolvimento da Comunidade. Em 2017, no âmbito dos Projetos e iniciativas que compõe a Estratégia de Educação Ambiental, desenvolveram-se 2.904 ações de intervenção direta, em que se envolveram 90.951 Cidadãos (L1).

Com um enfoque claro na disseminação de políticas de Prevenção, Reciclagem Multimaterial e de Desenvolvimento Sustentável, a Estratégia de Educação Ambiental da LIPOR representa uma área transversal e de suporte à atividade da Organização, assumindo-se de igual forma como promotora do aumento dos índices de Literacia Ambiental da Comunidade. Um dos mais efetivos exemplos do exposto anteriormente é o Projeto LIPOR Geração+.

## LIPOR GERAÇÃO+

É um Projeto educativo, que pela sua capacidade integradora, pelo seu carácter contínuo, pelo trabalho cooperativo e multitemático, mas também pelo seu modelo de monitorização e avaliação de resultados, representa hoje uma referência nacional e internacional de promoção de práticas de sustentabilidade. Tendo por base um modelo forte de Diagnóstico, toda a intervenção desenvolvida no âmbito deste Projeto tem como objetivo responder às necessidades identificadas e que visam a otimização dos processos de Gestão Ambiental das Instituições integradas no Projeto.

Encontram-se integradas no Geração+ 172 instituições, que envolvem de forma direta no Projeto 57.997 Cidadãos. Em 2017, desenvolveram-se 1198 ações de intervenção direta, que contabilizaram 26.593 participantes e que conduziram a 35 novas Certificações e a 11 renovações da Certificação, num total de 67 instituições reconhecidas pelos seus comportamentos ambientalmente sustentáveis (L1).

A avaliação de 2017, indica que em análise comparativa dos resultados iniciais e finais das instituições certificadas, se verificou o crescimento médio em 27% da taxa de reciclagem, uma redução em 56% da produção de resíduos indiferenciados e uma descida em 85% do valor médio de contaminação existente nos contentores de deposição de resíduos. De uma forma global, o comportamento ambientalmente sustentável das instituições aumenta em média 61% após a concretização do Plano de Ação definido na fase inicial do Projeto.

Por fim, importa referir que o Geração+, foi reconhecido pela *Energy Globe*, como o melhor Projeto de promoção do desenvolvimento sustentável, desenvolvido em Portugal.

## PARQUE AVENTURA

O Projeto Parque Aventura está assente na política da Organização e contribui fortemente para o reforço da Marca LIPOR e a boa integração da Organização na sociedade envolvente, reflexo dos milhares de pessoas que nos visitaram ao longo das 7 épocas de abertura do Parque Aventura à população.

**O NOSSO MUITO OBRIGADO A TODOS OS QUE NOS VISITARAM!  
EM 2018, CONTINUAMOS A CONTAR COM A VOSSA VISITA!**



## SABIA QUE...

EM 2017 O NÚMERO DE VISITANTES DO PARQUE AVENTURA FOI DE **34.991 PESSOAS?!**

O PARQUE AVENTURA, DESDE A SUA ABERTURA AO PÚBLICO EM 2010, JÁ FOI VISITADO POR **239.358 PESSOAS?!**

JÁ SÃO PORTADORES DO CARTÃO ECO SHOP / PARQUE AVENTURA **3.097 PESSOAS?!**

JÁ FORAM ENTREGUES PELOS VISITANTES DO PARQUE AVENTURA **MAIS DE 35 TONELADAS DE RESÍDUOS DE EMBALAGEM PARA RECICLAR?!**

A PÁGINA DO FACEBOOK DO PARQUE AVENTURA JÁ TEM **8.212 'GOSTOS'?!**

O programa anual da Prevenção da LIPOR contempla um conjunto de Projetos e iniciativas implementadas nos oito Municípios.

## PREVENÇÃO DA PRODUÇÃO DE RESÍDUOS

O rápido crescimento urbano, o desequilíbrio entre a disponibilidade de recursos, distribuição e acesso, a degradação ambiental e a problemática das alterações climáticas, os padrões de produção e de consumo insustentáveis bem como a crescente insegurança alimentar, evidenciam a necessidade de promoção e implementação de Estratégias de Prevenção da Produção de Resíduos.

O programa anual da Prevenção da LIPOR contempla um conjunto de Projetos e iniciativas implementadas nos oito Municípios.

Na estratégia de desperdício alimentar, com vista à prevenção e à redução do desperdício de alimentos destaca-se o **Projeto Embrulha**.

Ao longo dos anos, várias foram as metodologias de monitorização desenvolvidas e testadas para os Projetos e iniciativas de prevenção. Assim, e como forma de converter a prevenção em números, o desafio para 2017 foi a uniformização das metodologias de cálculo utilizadas e da terminologia adotada. Esta área foi disponibilizada ao público no dia 22 de novembro, no **Observatório LIPOR**, tendo como primeiro fluxo contemplado os resíduos orgânicos.

## Embrulha.

EMBRULHA 2017 UM TRIMESTRE DEPOIS...



### 3,24T RECUPERADAS

Cada embalagem transporta, em média, 300 gramas de alimentos aptos para consumo (dados de 2016)



### 680kg CO<sub>2</sub>e evitado

A iniciativa recebeu o reconhecimento por parte do Gabinete do Secretário de Estado do Ambiente! E atraiu também a atenção dos media.



### 32 Restaurantes do Município do Porto aderiram ao Projeto!

Restaurantes e Clientes reconhecem o Projeto como uma excelente iniciativa!







Tema Material

## Biodiversidade



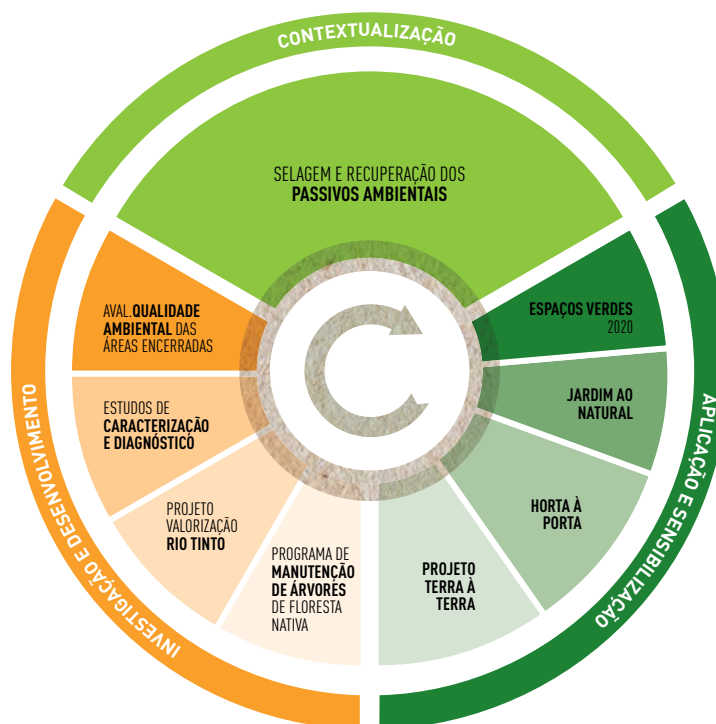
**PROTEGER, RECUPERAR E PROMOVER O USO SUSTENTÁVEL DOS ECOSISTEMAS TERRESTRES, GERIR AS FLORESTAS DE FORMA SUSTENTÁVEL, COMBATER A DESERTIFICAÇÃO, TRAVAR E REVERTER A DEGRADAÇÃO DOS SOLOS E ESTANCAR A PERDA DE BIODIVERSIDADE**



**GARANTIR A DISPONIBILIDADE E A GESTÃO SUSTENTÁVEL DA ÁGUA POTÁVEL E DO SANEAMENTO PARA TODOS**

Em alinhamento com os Objetivos para o Desenvolvimento Sustentável das Nações Unidas

Em 2017, a temática da Biodiversidade foi reforçada ao nível comunicacional, quer nos suportes de comunicação internos e externos da Organização, quer em Projetos, como o Parque Aventura.



A LIPOR tem vindo a reforçar a sua atuação no âmbito da Biodiversidade, desde o ano 2000, altura em que iniciou o Projeto de Selagem e Recuperação dos Passivos Ambientais.

Em 2017, a temática da Biodiversidade foi reforçada ao nível comunicacional, quer nos suportes de comunicação internos e externos da Organização, quer em Projetos, como o Parque Aventura. Destaca-se, a apresentação da nossa Estratégia de Biodiversidade, no contexto empresarial, no programa Grandes Manhãs, do Porto Canal, a comunicação no *Workshop* "Conservação da Biodiversidade em Terrenos Privados – oportunidades e desafios", realizado na Universidade de Aveiro e organizado pela Montis/BCSD e a comunicação digital intitulada "We need better decisions...", para promover os temas do capital natural no *World Forum on Natural Capital*.

A LIPOR associou-se à **12.ª edição do GIRO**, iniciativa de voluntário empresarial promovida pelo GRACE e cujos trabalhos consistiram no corte e remoção de espécies invasoras e manutenção de áreas plantadas, pela correção de tutores e arranque de rebentação de eucalipto. A 22 de maio foi comemorado o Dia Internacional

da Biodiversidade, tendo tido como público-alvo os técnicos dos Municípios e os grupos do Parque Aventura. Para além de terem sido realizadas candidaturas a consórcios, em 2017 foi preparada uma candidatura ao Prémio *Globe Energy*, na categoria Água, cujo resultado será conhecido em 2018.



A título de balanço, relativamente à componente de aplicação e sensibilização destacam-se os resultados dos seguintes Projetos:



**Horta à Porta** é um Projeto de hortas urbanas, cuja estratégia é promover o contacto com a natureza, a alimentação saudável e a qualidade de vida, prevenindo a produção de resíduos orgânicos e procurando incutir comportamentos mais sustentáveis na população dos oito Municípios. Atualmente, o Projeto conta com 55 hortas e 1.766 talhões, o que representa cerca de 12 ha de área de agricultura biológica (aproximadamente 120.000m<sup>2</sup>).



**Terra à Terra** é um Projeto que ao incrementar a prática da compostagem caseira potencia a utilização de composto orgânico em alternativa aos fertilizantes químicos, o que melhora a estrutura e vida dos solos. Em 2017, o Terra-à-Terra formou mais de 1.874 pessoas em compostagem caseira, com atribuição de 1.940 compostores, que permitem um desvio potencial de 890 t/ano de resíduos orgânicos. No total, já foram implementados 13.106 compostores, conseguindo um desvio superior a 5.000 t/ano de resíduos orgânicos.



O **Jardim ao Natural** é um Projeto que visa promover a biodiversidade dos espaços verdes, recorrendo a práticas sustentáveis na sua implementação e manutenção, nos 8 Municípios da LIPOR. Direcionado para o Cidadão e instituições que voluntariamente assumam o compromisso de cumprimento das boas práticas de gestão de espaços verdes. No ano de 2017 foram certificados 10 espaços "Jardim ao Natural" realizaram-se 15 monitorizações e 21 ações de formação e sensibilização à população que aderiu ao Projeto, com um total de 92 atividades.

## ESPAÇOS VERDES 2020

Com mais de 117 hectares de espaços verdes, a LIPOR quer melhorar cada vez mais o seu “cartão-de-visita” propondo a reformulação e otimização sustentável de 11 espaços até 2020. O Projeto **Espaços Verdes 2020** levou a cabo os seguintes trabalhos:



### O QUE JÁ FIZEMOS

- Viveiro Florestal/Viveiro autóctone
- Instalação de Pomar
- Construção de eco-construções
- Inserção rebanho de ovelhas
- Instalação de colmeias
- Instalação de Valas de infiltração
- Instalação de uma floresta autóctone

Na componente de investigação e desenvolvimento, o ano de 2017 foi um ano de conclusão de vários estudos que estavam a decorrer.

São benefícios deste Projeto a redução do consumo de água, redução dos custos de manutenção, espaços adaptados às alterações climáticas e a criação de jardins biodiversos.

Na **componente de investigação e desenvolvimento**, o ano de 2017 foi um ano de conclusão de vários estudos que estavam a decorrer.

A equipa técnico-científica do IMAR apresentou as conclusões em relatório final sobre a **“Avaliação da Qualidade Ambiental em Áreas Encerradas de Deposição de Resíduos Sólidos Urbanos”** tendo sido muito satisfatórias.

Os trabalhos levados a cabo pela equipa técnico-científica do CIBIO, nomeadamente a **“Caracterização ambiental geral e cartografia de biótopos das áreas geridas pela LIPOR”** e a **“Avaliação de impactes da construção de infraestruturas sobre a Biodiversidade”** foram concluídos. Relativamente à **“Caracterização ambiental geral e cartografia de biótopos das áreas geridas pela LIPOR”** ficou definida a estratégia de valorização futura dos espaços, tendo em conta a base técnica e científica dos resultados obtidos com os estudos. Assim, em 2018 iniciar-se-á o desenvolvimento do Plano de Integração das áreas encerradas (aterros) à estrutura metropolitana envolvente, de acordo com a seguinte base estratégica:



Integrado na Estratégia de promoção da Biodiversidade, a LIPOR e Municípios Associados, desenvolvem mais uma infraestrutura que visa aproximar a Comunidade ao rio Tinto, devolvendo-o à sua população – o Trilho Ecológico da LIPOR.

No âmbito do Projeto de **Valorização do Rio Tinto**, foi realizada uma Reunião de Parceiros com o objetivo de partilhar os resultados obtidos com o Programa de Monitorização da Qualidade da Água e dos Sedimentos do Rio Tinto, pela Universidade Fernando Pessoa, apresentar a continuidade da estratégia da LIPOR de aproximação do Rio Tinto à comunidade, nomeadamente o Laboratório Rios+ e outras iniciativas que os Parceiros têm vindo a desenvolver em prol do Rio Tinto. No final do ano de 2017 foi dado início ao acompanhamento da tese de mestrado de um aluno da Universidade Fernando Pessoa, tendo como objeto de estudo o troço do rio Tinto intervencionado. Simultaneamente, foi instalado o equipamento para medição do caudal/recolha de dados no rio Tinto em contínuo.

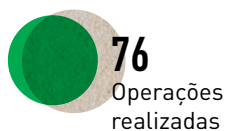
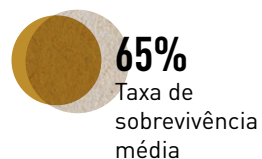
Integrado na Estratégia de promoção da Biodiversidade, a LIPOR e Municípios Associados, desenvolvem mais uma infraestrutura que visa aproximar a Comunidade ao rio Tinto, devolvendo-o à sua população – o **Trilho Ecológico da LIPOR**. No ano de 2015 teve lugar a inauguração do Caminho Pedonal, ligando o Apeadeiro de Águas Santas/Palmilheira ao Parque Aventura e a construção do Passadiço junto à margem esquerda do rio Tinto em 2016. Inserido no Trilho Ecológico da LIPOR, nas margens do Rio Tinto, foi construído o **Laboratório Rios+** com o objetivo de criar um espaço natural, demonstrativo das boas práticas de intervenção em linhas de água, com recurso a diversas técnicas de engenharia natural, que assegurem a funcionalidade, conectividade e biodiversidade do corredor ribeirinho. Em 2017 percorreram o Trilho 3289 pessoas.

Criado em 2015, a LIPOR criou um programa de manutenção de árvores de floresta nativa em processo de reabilitação ecológica, no sentido de garantir um conjunto de operações que assegurem a manutenção destas áreas nos primeiros 4 anos após a primeira intervenção, sabendo-se que estes primeiros anos são particularmente críticos.



Este é um importante Projeto para a promoção da biodiversidade, dos serviços dos ecossistemas, da adaptação às alterações climáticas, da amenização paisagística, do bem-estar das pessoas e da redução do risco de incêndio.

Findo o primeiro ano de trabalhos, apresentamos a síntese dos principais resultados:



Este é um importante Projeto para a promoção da biodiversidade, dos serviços dos ecossistemas, da adaptação às alterações climáticas, da amenização paisagística, do bem-estar das pessoas e da redução do risco de incêndio. Durante o ano 2018 vamos dar um significativo impulso a este Projeto, ampliando a área de floresta objeto do nosso cuidado e criando uma nova identidade corporativa para o Projeto, que melhor comunique esta iniciativa LIPOR **(304-3)**.

V

# COMPROMISSO LIPOR



# COMPROMISSO LIPOR

A LIPOR, com mais de 35 anos de experiência, definiu um caminho que pauta pela excelência e transparência da sua atividade e, portanto, Gerir com Responsabilidade é a nossa Identidade!

Em 2016, a LIPOR alinhou as suas estratégias com as prioridades globais dos Objetivos de Desenvolvimento Sustentável (ODS), correspondendo a 11 dos 17 ODS da Agenda das Nações Unidas.

Após este primeiro mapeamento, em 2017 a Organização foi mais além, fortalecendo o seu compromisso. Assim, para cada tema materialmente relevante da LIPOR identificou-se qual o ODS que lhe correspondia, e a estes, o alinhamento com os respetivos Projetos.

Resultou a Agenda de Sustentabilidade da LIPOR:





V

# PARA SABER MAIS



# PARA SABER MAIS

## ABORDAGEM DE GESTÃO (103)



IDENTIFICAÇÃO DO TEMA MATERIAL	TEMA MATERIAL E ÂMBITO (103-1)	ABORDAGEM DE GESTÃO E SUAS COMPONENTES (103-2)	AVALIAÇÃO DAS FORMAS DE GESTÃO (103-3)
<b>EQUILÍBRIO FINANCEIRO DA ORGANIZAÇÃO</b>	<p>Como Associação de Municípios, a LIPOR não tem como objetivo a obtenção de lucro, no entanto com vista a diminuir a dependência das tarifas cobradas aos Municípios Associados, há um enfoque constante na otimização do seu desempenho, razão pela qual o tema é material para a LIPOR.</p> <p>O tema económico GRI, aspeto “Desempenho Económico” relaciona-se com o tema “Equilíbrio Financeiro da Organização” que foi identificado como materialmente relevante pelo processo de exercício de materialidade descrito (pág.18).</p>	<p>Para gerir este tema material, são políticas e compromissos da LIPOR:</p> <ul style="list-style-type: none"> <li>- Estatutos LIPOR;</li> <li>- Plano Estratégico da LIPOR 2015-2020;</li> <li>- Plano de Gestão de Riscos de Corrupção e Infrações Conexas da LIPOR.</li> </ul>	<p>O forte investimento da LIPOR na comunidade reflete o compromisso com a sua Missão. De modo a garantir a sustentabilidade económica da Organização, é mantida uma Tarifa de Equilíbrio onde estão refletidos os custos reais da gestão de resíduos. A monitorização do desempenho da Organização é efetuada recorrendo ao COGNOS, uma ferramenta de <i>Business Intelligence</i>.</p>
<b>INICIATIVAS EM MATÉRIA DE IDI</b>	<p>A LIPOR tem uma Unidade de Investigação, Desenvolvimento e Inovação (IDI) para implementar a estratégia de Inovação na organização, tendo desenhado uma política de Inovação baseada em processos transversais na organização e garantindo o acompanhamento de um conjunto de indicadores através de um <i>Balanced Score Card</i> dedicado. Os diferentes tipos de Inovação que a LIPOR trabalha são: Inovação do produto, Inovação do processo, Inovação organizacional e Inovação de marketing. Por outro lado, pela natureza da sua atividade, os conceitos de Inovação social e de eco Inovação estarão patentes nos mais diversos Projetos de IDI da Organização. No que respeita à investigação, atualmente a LIPOR tem a decorrer um conjunto de estudos na área de investigação aplicada, pretendendo-se ainda desenvolver esforços que nos conduzam à investigação fundamental ou básica.</p> <p>O tema “Iniciativas em Matéria de IDI” foi identificado como materialmente relevante pelo processo de exercício de materialidade descrito (pág.18).</p>	<p>A abordagem à gestão deste tema é patente nas seguintes políticas e compromissos da Organização:</p> <ul style="list-style-type: none"> <li>- Plano Estratégico da LIPOR 2015-2020;</li> <li>- Política para a Qualidade, Ambiente, Energia, Segurança e Saúde, Responsabilidade Social e Inovação;</li> <li>- Certificação segundo a Norma NP4457 – Sistema de Gestão de Investigação, Desenvolvimento e Inovação.</li> </ul>	<p>Em 2016, a LIPOR manteve a certificação do seu Sistema de Gestão da Investigação, Desenvolvimento e Inovação, segundo a Norma NP 4457, que permite à LIPOR a gestão de um conjunto de interfaces e interações entre o conhecimento científico, o tecnológico, a organização e a sua envolvente, visando:</p> <ul style="list-style-type: none"> <li>- Promover a criatividade e valorizar e gerir as ideias e oportunidades;</li> <li>- Monitorizar eficientemente a interface da organização com o mundo; tecnológico, o mercado, as inovações mais recentes, as patentes, as licenças;</li> <li>- Sistematizar as atividades de IDI;</li> <li>- Melhorar a eficiência e eficácia da gestão de Projetos IDI;</li> <li>- Adotar um modelo de gestão da IDI com base numa política e na gestão dos objetivos.</li> </ul> <p>Utiliza-se também o <i>Innovation Scoring</i> como ferramenta de autodiagnóstico e avaliação com o objetivo de evoluir cada vez mais na criação de valor para a organização.</p>



## IDENTIFICAÇÃO DO TEMA MATERIAL

### TEMA MATERIAL E ÂMBITO (103-1)

### ABORDAGEM DE GESTÃO E SUAS COMPONENTES (103-2)

### AValiação DAS FORMAS DE GESTÃO (103-3)

#### ESTÍMULO A NOVOS NEGÓCIOS E NOVAS OPORTUNIDADES

A LIPOR elaborou o modelo circular de negócios associadas às suas práticas de circularidade, potenciando o estímulo a novas oportunidades.

Em 2013, a Internacionalização foi considerada uma prioridade estratégica da Organização, a par da Inovação, sendo atualmente uma Unidade Orgânica. A abordagem internacional resulta da experiência e *know-how* acumulados ao longo de 35 anos de atividade ao dispor de Clientes e Parceiros Internacionais, acrescentando-se valor pela valorização de recursos, responsabilidade social e ecoeficiência do desempenho.

O tema “Estímulo a Novos Negócios e Novas Oportunidades” foi identificado como materialmente relevante pelo processo de exercício de materialidade descrito (pág. 18).

Para gerir este tema material, são políticas e compromissos da LIPOR:

- Missão, Visão, Valores e Política;
- Plano Estratégico da LIPOR 2015-2020.

Garantia de soluções personalizadas é assegurada pela Unidade de Negócio Internacional. A LIPOR assegura um total compromisso com os Projetos, fornece soluções abrangentes e o reconhecimento de confiança de uma marca com 35 anos de experiência. O desenvolvimento dos Projetos da LIPOR é suportado por uma rede de parceiros tecnológicos e de serviços de elevado renome e *know-how*.

#### QUALIDADE DOS PRODUTOS E SERVIÇOS

A qualidade dos produtos e serviços é um fator determinante no sucesso da LIPOR, por isso, a finalidade máxima da Organização é a Excelência.

Os temas sociais do GRI, aspetos “Saúde e Segurança do Cliente”, “Marketing e Rotulagem” relaciona-se com o tema “Qualidade dos Produtos e Serviços” que foi identificado como materialmente relevante pelo processo de exercício de materialidade descrito (pág. 18).

Para gerir este tema material, são políticas e compromissos da LIPOR:

- Missão, Visão, Valores e Política;
- Política para a Qualidade, Ambiente, Energia, Segurança e Saúde Responsabilidade Social e Inovação;
- Plano Estratégico da LIPOR 2015-2020;
- Certificação segundo a Norma ISO 9001- Sistema de Gestão da Qualidade.

As áreas operacionais estão devidamente certificadas pelos normativos ISO14001, ISO9001, OHSAS1800, dando garantia que todos os requisitos são devidamente cumpridos e são alvo de auditorias periódicas.

Anualmente, é realizado o Estudo de Satisfação de Clientes, como forma de monitorizar a sua satisfação, a partir do qual é elaborado um Plano de Ação para implementar/responder às questões levantadas.





## IDENTIFICAÇÃO DO TEMA MATERIAL

### TEMA MATERIAL E ÂMBITO (103-1)

### ABORDAGEM DE GESTÃO E SUAS COMPONENTES (103-2)

### AValiação DAS FORMAS DE GESTÃO (103-3)

#### ESTRATÉGIA E COMPROMISSO DE SUSTENTABILIDADE

O compromisso com a Sustentabilidade tem pautado o desenvolvimento da LIPOR. Os princípios da Sustentabilidade são integrados na gestão diária da Organização:

- Assumir o desafio da Sustentabilidade;
- Apostar na Prevenção;
- Estreitar relações com as Partes Interessadas;
- Encarar os resíduos como recursos;
- Definir e aplicar uma Hierarquia para a Gestão de Resíduos;
- Ser uma Organização auto-suficiente;
- Aplicar os princípios do Poluidor – Pagador e da Responsabilidade do Produtor.

A LIPOR, assumindo o desafio da Sustentabilidade e estando comprometida com as prioridades globais dos Objetivos de Desenvolvimento Sustentável, interliga-os às suas estratégias empresariais.

O tema “Estratégia e Compromisso de Sustentabilidade” foi identificado como materialmente relevante pelo processo de exercício de materialidade descrito (pág. 18).

A abordagem à gestão é patente nas políticas e compromissos da Organização bem como de compromissos que subscreve:

- Plano Estratégico da LIPOR 2015-2020;
- Missão, Visão, Valores e Política;
- Carta de Princípios do BCSO;
- Aliança ODS Portugal.

A LIPOR desenvolve uma vasta área de Projetos nas áreas do ambiente, energia, responsabilidade social, prevenção, sensibilização e educação ambiental que demonstra o seu inequívoco compromisso com a Sustentabilidade. De realçar que alguns destes Projetos são de longa duração o que permite consolidar a relação com as Partes Interessadas e obter resultados de uma forma consistente. Fortalecendo este compromisso, em 2017 criou-se a Agenda da Sustentabilidade da LIPOR, à qual foi atribuída uma meta de execução, medida através da monitorização dos Projetos que constam desta Agenda.

#### EMPREGO DE QUALIDADE

A LIPOR trabalha diariamente com o objetivo de dar cumprimento à sua Missão, Visão, Valores e Política para a Qualidade, Ambiente, Segurança, Responsabilidade Social, Energia e Inovação.

No âmbito dos requisitos legais aplicáveis à LIPOR (por exemplo, ao nível do recrutamento e remuneração) e dos requisitos da Norma SA8000 - Responsabilidade Social, aspetos como o Trabalho Infantil, Discriminação (raça, género ou outras), Trabalho Escravo ou Compulsório, etc. estão devidamente controlados de modo a assegurar o seu integral cumprimento. Relativamente à área da formação, para a LIPOR é um vetor fundamental para potenciar o desenvolvimento da Organização, pelo que a LIPOR tem mantido o seu investimento em formação, desenvolvimento das competências e atribuição de benefícios sociais aos seus Colaboradores.

Os temas sociais do GRI, aspetos “Emprego”, “Saúde e Segurança no Trabalho”, “Formação e Educação”, “Diversidade e Igualdade de Oportunidades” e “Avaliação Social de Fornecedores” relacionam-se com o tema “Emprego de Qualidade” que foi identificado como materialmente relevante pelo processo de exercício de materialidade descrito (pág. 18).

Este tema é acompanhado nas seguintes políticas e compromissos da LIPOR:

- Política para a Qualidade, Ambiente, Energia, Segurança e Saúde
- Responsabilidade Social e Inovação
- Certificação pela Norma SA8000 – Responsabilidade Social
- Certificação pela Norma AA1000APS
- Código de Ética
- Carta Portuguesa para a Diversidade.

Transversal a toda a Organização, o Sistema de Gestão de Responsabilidade Social – SA8000, para garantir, nomeadamente, o cumprimento dos seus requisitos, são estabelecidos objetivos anuais e realizadas auditorias periódicas, nomeadamente.

No âmbito do Sistema Integrado de Qualidade, Ambiente, Segurança e Higiene são definidos objetivos anuais, em termos de segurança e higiene, sendo alvo de avaliação periódica, por parte da Administração. Nas reuniões de revisão dos sistemas são ainda analisados os principais riscos da Organização e os acidentes de trabalho, para os quais são definidos planos de atuação.

Na área da formação tendo por base uma avaliação das necessidades das áreas e dos Colaboradores, é definido um Plano de Formação Anual, que inclui formação específica; é nas reuniões de revisão dos sistemas de gestão que o grau de cumprimento deste Plano é analisado.



## IDENTIFICAÇÃO DO TEMA MATERIAL

## TEMA MATERIAL E ÂMBITO (103-1)

## ABORDAGEM DE GESTÃO E SUAS COMPONENTES (103-2)

## AValiação DAS FORMAS DE GESTÃO (103-3)

### COMPETÊNCIAS E KNOW-HOW

Através da sua Academia, a LIPOR visa desenvolver e aperfeiçoar competências através da formação e qualificação de pessoas, utilizando métodos e equipamentos pedagógicos avançados.

O tema "Competências e Know-how" foi identificado como materialmente relevante pelo processo de exercício de materialidade descrito (pág. 18).

### AUMENTO DA QUANTIDADE DE MATERIAIS RECECIONADOS COM POTENCIAL DE VALORIZAÇÃO MULTIMATERIAL E ORGÂNICA

A LIPOR e os seus Municípios Associados têm uma estratégia clara e bem estruturada para a gestão sustentada e sustentável dos resíduos, que se suporta em estratégias de recolha seletiva porta-a-porta e na gestão da informação.

Os temas ambientais GRI, aspeto GRI "Materiais" e "Efluentes e resíduos" relacionam-se com o tema "Aumento da Quantidade de Materiais Rececionados com Potencial de Valorização Multimaterial e Orgânica" que foi identificado como materialmente relevante pelo processo de exercício de materialidade descrito (pág. 18).

### MANUTENÇÃO DOS SISTEMAS DE GESTÃO

A Política da LIPOR para a Qualidade, Ambiente, Energia, Segurança e Saúde, Responsabilidade Social e Inovação reflete os seus padrões e o comprometimento do Conselho de Administração relativamente à garantia da qualidade, à prevenção da poluição, proteção e defesa do Ambiente, à gestão da Segurança, à Responsabilidade Social e à aposta em Investigação, Desenvolvimento e Inovação.

Os temas ambientais do GRI, aspetos "Conformidade Ambiental" e "Mecanismos de Queixa Ambiental" e os temas sociais do GRI, aspetos "Conformidade Socio-económica" e "Mecanismos de Queixas e Reclamações" relacionam-se com o tema "Manutenção dos Sistemas de Gestão" que foi identificado como materialmente relevante pelo processo de exercício de materialidade descrito (pág. 18).

Este tema é acompanhado nas seguintes políticas e compromissos da LIPOR:

- Missão, Visão, Valores e Política;
- Estratégia de Educação Ambiental.

A oferta formativa da Academia LIPOR 2018 estende-se a distintas áreas do conhecimento, integrando, deste modo, cursos ou ações de formação especificamente desenhados para corresponderem às necessidades de mercado.

Este tema é acompanhado nas seguintes políticas e compromissos da LIPOR:

- Plano Estratégico da LIPOR 2015-2020;
- Missão, Visão, Valores e Política;
- Política para a Qualidade, Ambiente, Energia, Segurança e Saúde, Responsabilidade Social e Inovação;
- Certificação segundo a Norma ISO 14001 – Sistema de Gestão Ambiental.

Ao assumir de forma clara que a gestão de resíduos é realizada na ótica do recurso, a LIPOR dirige todos os esforços na sua valorização mais adequada, abordagem esta que tem por base a projeção de um modelo circular de negócios e é sustentada por Projetos demonstrativos das práticas circulares de suporte. Complementarmente, com vista ao incremento dos quantitativos, têm sido desenvolvidos um conjunto de Projetos de modo a dar resposta às ações previstas no Eixo ii. (aumento da preparação para reutilização, reciclagem e da qualidade de recicláveis) do Plano Estratégico da LIPOR. A monitorização do cumprimento das metas definidas para a LIPOR e seus Municípios Associados pode ser visualizada no Portal "Observatório de Resíduos".

A abordagem à gestão deste tema é, sobretudo, patente na Política para a Qualidade, Ambiente, Energia, Segurança e Saúde, Responsabilidade Social e Inovação.

Para garantir a conformidade do sistema, são desenvolvidos Projetos, de longa duração, o que permite consolidar a relação com as Partes Interessadas e obter resultados de uma forma consistente.

## IDENTIFICAÇÃO DO TEMA MATERIAL

## TEMA MATERIAL E ÂMBITO (103-1)

## ABORDAGEM DE GESTÃO E SUAS COMPONENTES (103-2)

## AVALIAÇÃO DAS FORMAS DE GESTÃO (103-3)

### EMISSÃO DE GASES COM EFEITO DE ESTUFA

A LIPOR entende como inerente ao seu compromisso de desenvolvimento sustentável a plena integração da questão das alterações climáticas na sua atividade assumindo:

- As Alterações Climáticas, como principal ameaça à sustentabilidade global e, portanto, prioridade máxima da sua política de ambiente e desenvolvimento sustentável;
- O Combate e a Adaptação às Alterações Climáticas, como estratégias estruturantes da sua atuação, no quadro das suas responsabilidades enquanto agente gestor e produtor de emissões de GEE, e enquanto agente indutor de conhecimento, ação e mobilização dos Cidadãos e da sociedade.

O tema material do GRI, aspeto "Emissões" relaciona-se com o tema "Emissão de Gases com Efeito de Estufa" que foi identificado como materialmente relevante pelo processo de exercício de materialidade descrito (pág.18).

Este tema é acompanhado nas seguintes políticas e compromissos da LIPOR:

- Plano Estratégico da LIPOR 2015-2020
- Implementação da Norma ISO 50001 – Gestão de Energia
- Estratégia 3M – menos resíduos, menos Carbono, mais Clima.

A adoção da estratégia LIPOR 3M – menos Resíduos, menos Carbono, mais Clima representa o nosso compromisso de ação:

Eixo 1: Conhecer e divulgar o perfil de emissões e avaliar o potencial de emissões evitadas;

Eixo 2: Reduzir emissões próprias e compensar emissões inevitáveis provenientes da sua frota;

Eixo 3: Mobilizar Cidadãos e parceiros para a redução das emissões de carbono;

Eixo 4: Cooperar para disseminar boas práticas, promover a Inovação e o Conhecimento.

### EFICIÊNCIA ENERGÉTICA

A utilização eficiente da energia é, cada vez mais, uma das principais prioridades, conduzindo a uma redução dos custos operacionais e uma política sustentável.

O tema ambiental GRI, aspeto "Energia" relaciona-se com o tema "Eficiência Energética" que foi identificado como materialmente relevante pelo processo de exercício de materialidade descrito (pág.18).

Este tema é acompanhado nas seguintes políticas e compromissos da LIPOR:

- Plano Estratégico da LIPOR 2015-2020
- Implementação da Norma ISO 50001 – Gestão de Energia
- Estratégia 3M – menos resíduos, menos Carbono, mais Clima.

Tendo estabelecido uma meta de eficiência, com o objetivo de visar a redução de consumos energéticos associados à sua atividade, a LIPOR recorre à implementação de soluções tecnológicas mais eficientes.

## IDENTIFICAÇÃO DO TEMA MATERIAL

## TEMA MATERIAL E ÂMBITO (103-1)

## ABORDAGEM DE GESTÃO E SUAS COMPONENTES (103-2)

## AVALIAÇÃO DAS FORMAS DE GESTÃO (103-3)

### EDUCAÇÃO E SENSIBILIZAÇÃO AMBIENTAL

A LIPOR encara a educação e sensibilização ambiental da comunidade que serve como uma das suas maiores responsabilidades. Assim, e com vista a promover o envolvimento dos Cidadãos e promover a mudança de mentalidades, a LIPOR através do seu Departamento de Educação, Comunicação e Marketing, no qual está inserida a Unidade de Educação e Formação Ambiental possui um grupo de técnicos que promove diversas atividades junto de diversos públicos-alvo, com o objetivo de os sensibilizar para a adoção de atitudes que promovam a valorização dos resíduos e a preservação do ambiente.

O tema “Educação e Sensibilização Ambiental” foi identificado como materialmente relevante pelo processo de exercício de materialidade descrito (pág. 18).

Para gerir este tema material, são políticas e compromissos da LIPOR:

- Missão, Visão, Valores e Política;
- Plano Estratégico da LIPOR 2015-2020;
- Estratégia de Educação Ambiental.

O reflexo da aposta da LIPOR na sensibilização e educação ambiental reflete-se na diversidade de Projetos e iniciativas desenvolvidas e, portanto, no número de ações desenvolvidas e no número de Cidadão sensibilizados.

### BIODIVERSIDADE

A LIPOR orientou, desde sempre, a sua atuação baseada nos princípios de sustentabilidade, refletindo-se no desenvolvimento dos inúmeros Projetos de sustentabilidade, de responsabilidade social e de educação ambiental. Como tal, surgem as preocupações inerentes à proteção e valorização da biodiversidade, através do desenvolvimento de diversos Projetos consubstanciando a temática em foco.

O tema ambiental do GRI, aspeto “Biodiversidade” relaciona-se com o tema “Biodiversidade” que foi identificado como materialmente relevante pelo processo de exercício de materialidade descrito (pág. 18).

Para gerir este tema material, são políticas e compromissos da LIPOR:

- Plano Estratégico da LIPOR 2015-2020;
- Certificação segundo a Norma NP4457 – Sistema de Gestão de Investigação, Desenvolvimento e Inovação;
- Estratégia de Biodiversidade.

A LIPOR, para conhecer o impacto das suas atividades sobre a biodiversidade, desenvolve estratégias de minimização e/ou ações com vista à compensação desses mesmos impactos.

# SUMÁRIO DE CONTEÚDO GRI STANDARDS (102-55)

## GRI STANDARD / CONTEÚDO

GRI STANDARD / CONTEÚDO	DESCRIÇÃO	PÁGINA / LOCALIZAÇÃO / REPORTE	OMISSÕES	VERIFICAÇÃO EXTERNA
GRI 101: FOUNDATION 2016				
GRI 102: CONTEÚDOS PADRÃO 2016				
<b>Perfil Organizacional</b>				
102-1	Nome da organização.	Pág. 7: LIPOR em 2017	Nenhum	✓
102-2	Atividades, marcas, produtos e serviços.	Pág. 7: LIPOR em 2017 Pág. 29: Gerir com Responsabilidade – Recursos Económicos Pág. Atual: Para saber mais <a href="https://www.lipor.pt/pt/residuos-urbanos/valorizacao-multimaterial/descricao-do-processo/">https://www.lipor.pt/pt/residuos-urbanos/valorizacao-multimaterial/descricao-do-processo/</a> <a href="https://www.lipor.pt/pt/residuos-urbanos/valorizacao-organica/descricao-do-processo/">https://www.lipor.pt/pt/residuos-urbanos/valorizacao-organica/descricao-do-processo/</a> <a href="https://www.lipor.pt/pt/residuos-urbanos/valorizacao-organica/nutrimais/">https://www.lipor.pt/pt/residuos-urbanos/valorizacao-organica/nutrimais/</a> <a href="https://www.lipor.pt/pt/residuos-urbanos/valorizacao-energetica/descricao-do-processo/">https://www.lipor.pt/pt/residuos-urbanos/valorizacao-energetica/descricao-do-processo/</a> <a href="https://www.lipor.pt/pt/servicos/">https://www.lipor.pt/pt/servicos/</a>	Nenhum	✓
102-3	Localização da sede da organização.	Pág. 7: LIPOR em 2017	Nenhum	✓
102-4	N.º de países em que a organização opera.	Pág. 7: LIPOR em 2017	Nenhum	✓
102-5	Tipo e natureza legal da organização.	Pág. Atual: Para saber mais <a href="http://www.lipor.pt/pt/a-lipor/quem-somos/historial/">http://www.lipor.pt/pt/a-lipor/quem-somos/historial/</a>	Nenhum	✓
102-6	Mercados em que a organização atua.	Pág. 7: LIPOR em 2017	Nenhum	✓
102-7	Dimensão da organização.	Pág. 7: LIPOR em 2017 Pág. 20: Gerir com Responsabilidade – Recursos Económicos Pág. 32: Gerir com Responsabilidade – Recursos Económicos Pág. 32: Gerir com Responsabilidade – Recursos Sociais	Nenhum	✓
102-8	Informação dos Colaboradores e outros trabalhadores.	Pág. 32: Gerir com Responsabilidade – Recursos Sociais Pág. 33: Gerir com Responsabilidade – Recursos Sociais	Nenhum	✓
102-9	Cadeia de Fornecedores da organização.	Pág. Atual: Para saber mais 610 Fornecedores da LIPOR a 31 de Dezembro de 2017	Nenhum	
		<b>Gastos com Fornecedores</b> (Euros)		✓
		Internacionais	12 959 446,66	
		Nacionais	32 831 006,71	
		<b>Total</b>	<b>45 790 453,37</b>	



GRI STANDARD / CONTEÚDO	DESCRIÇÃO	PÁGINA / LOCALIZAÇÃO / REPORTE	OMISSÕES	VERIFICAÇÃO EXTERNA
GRI 101: FOUNDATION 2016				
GRI 102: CONTEÚDOS PADRÃO 2016				
102-10	Principais alterações da organização e cadeia de Fornecedores	Pág. Atual: Para saber mais Não ocorreram mudanças significativas no período coberto pelo relatório.	Nenhum	✓
102-11	Abordagem ao princípio de precaução.	Pág. 41: Gerir com Responsabilidade – Recursos Ambientais Pág. Atual: Para saber mais <a href="http://www.lipor.pt/pt/sustentabilidade-e-responsabilidade-social/Projetos-de-responsabilidade-social/norma-aa1000aps-partes-interessadas/principios-da-norma-aa1000-2008/">http://www.lipor.pt/pt/sustentabilidade-e-responsabilidade-social/Projetos-de-responsabilidade-social/norma-aa1000aps-partes-interessadas/principios-da-norma-aa1000-2008/</a>	Nenhum	✓
102-12	Cartas, princípios ou outras iniciativas que a Organização subscreve.	Pág. 7: LIPOR em 2017 Pág. Atual: Para saber mais  A LIPOR é subscritora da Carta de Aalborg, a Carta das Cidades Europeias para a Sustentabilidade. A subscrição desta Carta ocorreu no âmbito da promoção do Projeto “Futuro Sustentável” e da implementação dos processos de Agenda 21Local nas Freguesias da área de atuação da LIPOR. No âmbito da temática do Desperdício Alimentar, a LIPOR subscreveu a Carta 2015: <b>Não desperdice o nosso futuro!</b> <a href="https://www.lipor.pt/fotos/editor2/pa_vilacha.pdf">https://www.lipor.pt/fotos/editor2/pa_vilacha.pdf</a> <a href="https://www.lipor.pt/pt/sustentabilidade-e-responsabilidade-social/sustentabilidade/carta-de-principios-do-bcsd-portugal/">https://www.lipor.pt/pt/sustentabilidade-e-responsabilidade-social/sustentabilidade/carta-de-principios-do-bcsd-portugal/</a>	Nenhum	✓
102-13	Participação em associações e organizações nacionais ou internacionais.	Pág. Atual: Para saber mais <a href="http://www.LIPOR.pt/pt/a-LIPOR/quem-somos/parcerias/">http://www.LIPOR.pt/pt/a-LIPOR/quem-somos/parcerias/</a>	Nenhum	✓
<b>Estratégia</b>				
102-14	Mensagem do Presidente do Conselho de Administração da LIPOR.	Pág. 4: Mensagem do Presidente	Nenhum	✓
102-15	Principais impactos, riscos e oportunidades.	Pág. 8: Estratégia Corporativa	Nenhum	✓
<b>Ética e Integridade</b>				
102-16	Valores, princípios, padrões e normas de comportamento da organização.	Pág. 9: Governo da Organização	Nenhum	✓
102-17	Mecanismos internos e externos de preocupações sobre ética.	Pág. 11: Governo da Organização	Nenhum	✓

PARA SABER MAIS  
I  
II  
III  
IV  
V  
VI

GRI STANDARD / CONTEÚDO	DESCRIÇÃO	PÁGINA / LOCALIZAÇÃO / REPORTE	OMISSÕES	VERIFICAÇÃO EXTERNA												
GRI 101: FOUNDATION 2016																
GRI 102: CONTEÚDOS PADRÃO 2016																
<b>Governança</b>																
102-18	Estrutura de governo da organização.	Pág. 10: Governo da Organização Pág. Atual: Para saber mais <a href="https://www.lipor.pt/pt/a-lipor/quem-somos/conselho-de-administracao/">https://www.lipor.pt/pt/a-lipor/quem-somos/conselho-de-administracao/</a> <b>Constituição da Administração da Lipor (2017)</b> <table border="1"> <thead> <tr> <th>Género da Administração</th> <th>Masculino</th> <th>Feminino</th> <th>Total</th> </tr> </thead> <tbody> <tr> <td>Assembleia Municipal</td> <td>18</td> <td>6</td> <td>24</td> </tr> <tr> <td>Conselho de Administração</td> <td>6</td> <td>2</td> <td>8</td> </tr> </tbody> </table>	Género da Administração	Masculino	Feminino	Total	Assembleia Municipal	18	6	24	Conselho de Administração	6	2	8	Nenhum	✓
Género da Administração	Masculino	Feminino	Total													
Assembleia Municipal	18	6	24													
Conselho de Administração	6	2	8													
102-20	Indicação se a organização designou um ou mais cargos e funções de nível executivo como responsável por questões económicas, ambientais e sociais e se esses responsáveis reportam diretamente ao mais alto nível de governação.	Pág. Atual: Para saber mais <a href="https://www.lipor.pt/pt/a-lipor/quem-somos/o-governo-da-organizacao/processo-de-designacao-de-cargos-e-funcoes-de-nivel-executivo/">https://www.lipor.pt/pt/a-lipor/quem-somos/o-governo-da-organizacao/processo-de-designacao-de-cargos-e-funcoes-de-nivel-executivo/</a>	Nenhum	✓												
102-21	Indicação do processo de consulta usado entre as Partes Interessadas e o mais alto órgão de governação em relação a questões económicas, ambientais e sociais.	Pág. Atual: Para saber mais Relatório de Sustentabilidade 2016 <a href="http://www.lipor.pt/pt/bibliotecas/">http://www.lipor.pt/pt/bibliotecas/</a> <a href="https://www.lipor.pt/pt/sustentabilidade-e-responsabilidade-social/Projetos-de-responsabilidade-social/norma-aa1000aps-partes-interessadas/">https://www.lipor.pt/pt/sustentabilidade-e-responsabilidade-social/Projetos-de-responsabilidade-social/norma-aa1000aps-partes-interessadas/</a>	Nenhum	✓												
102-23	Indicação se o presidente do mais alto órgão de governação seja também um diretor executivo.	Pág. 10: Governo da Organização	Nenhum	✓												
<b>Envolvimento das Partes Interessadas</b>																
102-40	Lista de Partes Interessadas da organização.	Pág. Atual: Para saber mais <a href="https://www.lipor.pt/pt/sustentabilidade-e-responsabilidade-social/Projetos-de-responsabilidade-social/norma-aa1000aps-partes-interessadas/identificacao-das-partes-interessadas/">https://www.lipor.pt/pt/sustentabilidade-e-responsabilidade-social/Projetos-de-responsabilidade-social/norma-aa1000aps-partes-interessadas/identificacao-das-partes-interessadas/</a>	Nenhum	✓												

GRI STANDARD / CONTEÚDO	DESCRIÇÃO	PÁGINA / LOCALIZAÇÃO / REPORTE	OMISSÕES	VERIFICAÇÃO EXTERNA
GRI 101: FOUNDATION 2016				
GRI 102: CONTEÚDOS PADRÃO 2016				
102-41	Percentagem de Colaboradores com acordos de negociação coletiva.	<p>Pág. Atual: Para saber mais</p> <p>A LIPOR e o SINTAP — Sindicato dos Trabalhadores da Administração Pública e de Entidades com Fins Públicos, celebraram um Acordo Coletivo de Empregador Público, o qual se encontra publicado em DR, 2.ª Série, de 28 de janeiro de 2016 (fls 3372 a 3377). Este Acordo Coletivo de Entidade Empregadora Pública aplica-se aos trabalhadores filiados nos Sindicatos subscritores, em regime de contrato de trabalho em funções públicas, bem como se aplica aos restantes trabalhadores integrados em carreira ou em funções na LIPOR, salvo oposição expressa de trabalhador não sindicalizado ou oposição expressa de associação sindical não subscritora do Acordo, relativamente aos seus filiados.</p> <p>O supra referido Acordo Coletivo de Empregador Público, com o prazo inicial de um ano, entrou em vigor no dia seguinte ao da sua publicação na 2.ª série do Diário da República e tem vindo a ser sucessivamente renovado por períodos de um ano. Estima-se que estarão abrangidos pelo Acordo, aproximadamente, 200 (duzentos) trabalhadores.</p>	Nenhum	✓
102-42	Base para identificação e seleção das Partes Interessadas.	<p>Pág. Atual: Para saber mais</p> <p><a href="https://www.lipor.pt/pt/sustentabilidade-e-responsabilidade-social/projetos-de-responsabilidade-social/norma-aa1000aps-partes-interessadas/identificacao-das-partes-interessadas/">https://www.lipor.pt/pt/sustentabilidade-e-responsabilidade-social/projetos-de-responsabilidade-social/norma-aa1000aps-partes-interessadas/identificacao-das-partes-interessadas/</a></p>	Nenhum	✓
102-43	Abordagem para o envolvimento das Partes Interessadas.	<p>Pág. 18: Partes Interessadas da LIPOR</p> <p>Pág. Atual: Para saber mais</p> <p><a href="https://www.lipor.pt/pt/sustentabilidade-e-responsabilidade-social/Projetos-de-responsabilidade-social/norma-aa1000aps-partes-interessadas/principios-da-norma-aa1000-2008/">https://www.lipor.pt/pt/sustentabilidade-e-responsabilidade-social/Projetos-de-responsabilidade-social/norma-aa1000aps-partes-interessadas/principios-da-norma-aa1000-2008/</a></p>	Nenhum	✓
102-44	Principais questões e preocupações das Partes Interessadas e resposta de grupo.	Pág. 18: Partes Interessadas da LIPOR	Nenhum	✓
<b>Prática de Reporte</b>				
102-45	Entidades incluídas nas demonstrações financeiras do relatório.	<p>Pág. Atual: Para saber mais</p> <p>Relatório e Contas LIPOR 2016</p> <p><a href="http://www.lipor.pt/pt/bibliotecas/">http://www.lipor.pt/pt/bibliotecas/</a></p>	Nenhum	✓

PARA SABER MAIS  
I  
II  
III  
IV  
V  
VI

GRI STANDARD / CONTEÚDO	DESCRIÇÃO	PÁGINA / LOCALIZAÇÃO / REPORTE	OMISSÕES	VERIFICAÇÃO EXTERNA
<b>GRI 101: FOUNDATION 2016</b>				
<b>GRI 102: CONTEÚDOS PADRÃO 2016</b>				
102-46	Processo para a definição do conteúdo do relatório.	Pág. 18: Partes Interessadas da LIPOR	Nenhum	✓
102-47	Aspetos materiais identificados no processo de definição do relatório.	Pág. 18: Partes Interessadas da LIPOR	Nenhum	✓
102-48	Reformulações de informações em relatórios anteriores.	Pág. 36: Gerir com responsabilidade – Recursos Sociais Houve exceções assinaladas ao longo do Relatório.	Nenhum	✓
102-49	Alterações significativas no relatório em relação aos períodos anteriores.	Pág. 86: Para saber mais – Notas Metodológicas	Nenhum	✓
102-50	Período coberto pelo relatório.	Pág. 91: Para saber mais	Nenhum	✓
102-51	Data do relatório anterior mais recente.	Pág. 91: Para saber mais	Nenhum	✓
102-52	Ciclo de emissão de relatórios.	Pág. 91: Para saber mais	Nenhum	✓
102-53	Contacto para questões do relatório.	Pág. 91: Para saber mais	Nenhum	✓
102-54	Opção de reporte com GRI Standards: opção essencial.	Pág. 91: Para saber mais	Nenhum	✓
102-55	Sumário do conteúdo da GRI.	Pág. 65: Para saber mais – Sumário conteúdo GRI Standards	Nenhum	✓
102-56	Política e prática de verificação externa.	Pág. 91: Para saber mais	Nenhum	✓

## TEMAS MATERIAIS

### TEMA MATERIAL: DESEMPENHO ECONÓMICO

#### GRI 103: ABORDAGEM DE GESTÃO 2016

GRI Standard   Conteúdo	Descrição	Página   Localização   Reporte	Omissões	Verificação Externa
103-1	Tema Material e Âmbito	Pág.58: Para saber mais	Nenhum	✓
103-2	Abordagem de gestão e suas componentes	Pág.58: Para saber mais	Nenhum	✓
103-3	Avaliação de formas de gestão	Pág.58: Para saber mais	Nenhum	✓

#### GRI 201: DESEMPENHO ECONÓMICO 2016

GRI Standard   Conteúdo	Descrição	Página   Localização   Reporte	Omissões	Verificação Externa
201-1	Valor económico direto gerado e distribuído, incluindo receita, custos operacionais, remuneração de Colaboradores, doações e outros investimentos na comunidade, lucros acumulados e pagamentos a investidores e governo.	Pág.20: Gerir com Responsabilidade – Recursos Económicos	Nenhum	✓
201-2	Implicações financeiras e outros riscos e oportunidades para as atividades da organização devido às alterações climáticas.	Pág.42: Gerir com Responsabilidade – Recursos Ambientais	Nenhum	✓

## TEMA MATERIAL: MATERIAIS

### GRI 103: ABORDAGEM DE GESTÃO 2016

GRI Standard   Conteúdo	Descrição	Página   Localização   Reporte	Omissões	Verificação Externa
103-1	Tema Material e Âmbito	Pág.61: Para saber mais	Nenhum	✓
103-2	Abordagem de gestão e suas componentes	Pág.61: Para saber mais	Nenhum	✓
103-3	Avaliação de formas de gestão	Pág.61: Para saber mais	Nenhum	✓

### GRI 301: MATERIAIS 2016

GRI Standard   Conteúdo	Descrição	Página   Localização   Reporte	Omissões	Verificação Externa
301-1	Materiais Usados por Peso ou Volume	Pág. Atual: Mais informações	Nenhum	✓

301-1

CENTRO DE TRIAGEM	2015	2016	2017
<b>Materiais</b>			
Arame (ton)	35	20	0
<b>Matérias-primas para a produção (ton)</b>			
Materiais recicláveis separados	45,296	46,791	47,304

CENTRAL DE VALORIZAÇÃO ORGÂNICA	2015	2016	2017
<b>Materiais</b>			
Madeira (ton)	62 331	63,3	71 898
Plástico (ton)	22,71	23,1	24 814
Papel e Cartão (ton)	0,04	0	0
<b>Matérias-primas para a produção (ton)</b>			
Resíduos orgânicos separados	48 649,00	47 944,00	50,911

ATERRO SANITÁRIO DE APOIO À CVE	2015	2016	2017
<b>Reagentes da ETAR</b>			
Ácido Sulfúrico (ton)	6,34	6,37	4,14
Ácido Acético (ton)	7,23	3 242	2,62
Soda (ton)	20,16	24,02	14,28
Anti-espuma (litros)	176	154	52

CENTRAL DE VALORIZAÇÃO ENERGÉTICA	2015	2016	2017
<b>Consumo de Reagentes</b>			
Cal Hidratada (ton)	4 703,6	4 258,1	4 170,0
Ureia (ton)	1 412,3	1 338,6	1 495,4
Carvão Ativo (ton)	202,2	165,9	185,4
Soda Cáustica (ton)	16,8	20,0	23,3
HCl (ton)	28,8	26,4	26,7
<b>Matérias-primas para a produção (ton)</b>			
Resíduos indiferenciados	387 381,0	391 835,0	395 643,0

## TEMA MATERIAL: ENERGIA

### GRI 103: ABORDAGEM DE GESTÃO 2016

GRI Standard   Conteúdo	Descrição	Página   Localização   Reporte	Omissões	Verificação Externa
103-1	Tema Material e Âmbito	Pág.62: Para saber mais	Nenhum	✓
103-2	Abordagem de gestão e suas componentes	Pág.62: Para saber mais	Nenhum	✓
103-3	Avaliação de formas de gestão	Pág.62: Para saber mais	Nenhum	✓

### GRI 302: ENERGIA 2016

GRI Standard   Conteúdo	Descrição	Página   Localização   Reporte	Omissões	Verificação Externa
302-1	Consumo de energia direta discriminado por fonte de energia primária	Pág.45: Gerir com Responsabilidade – Recursos Ambientais	Nenhum	✓
302-2	Consumo de Energia fora da Organização	Pág. Atual: Mais informações	Nenhum	✓
302-3	Intensidade Energética	Pág.45: Gerir com Responsabilidade – Recursos Ambientais	Nenhum	✓
302-4	Redução do consumo de Energia	Pág.45: Gerir com Responsabilidade – Recursos Ambientais	Nenhum	✓

302-2

GJ	2016	2017
<b>Âmbito 3 – Energia</b>	<b>187 130</b>	<b>183 656</b>
C.03 – Energia e combustíveis	76 688	64 730
C.04 – Transporte (a montante)	98 093	106 096
C.06 – Deslocações em serviço	736	479
C.07 – Mobilidade pendular	4 136	4 237
C.09 – Transporte (a jusante)	7 477	8 114
C.10 – Processamento de produtos intermédios	n.d.	n.d.
C.11 – Utilização de bens e serviços	n.d.	n.d.

## TEMA MATERIAL: BIODIVERSIDADE

<b>GRI 103: ABORDAGEM DE GESTÃO 2016</b>				
GRI Standard   Conteúdo	Descrição	Página   Localização   Reporte	Omissões	Verificação Externa
103-1	Tema Material e Âmbito	Pág.63: Para saber mais	Nenhum	✓
103-2	Abordagem de gestão e suas componentes	Pág.63: Para saber mais	Nenhum	✓
103-3	Avaliação de formas de gestão	Pág.63: Para saber mais	Nenhum	✓
<b>GRI 304: BIODIVERSIDADE 2016</b>				
GRI Standard   Conteúdo	Descrição	Página   Localização   Reporte	Omissões	Verificação Externa
304-3	Habitats protegidos ou restaurados.	Pág.54: Gerir com Responsabilidade – Recursos Ambientais	Nenhum	✓

## TEMA MATERIAL: EMISSÕES

<b>GRI 103: ABORDAGEM DE GESTÃO 2016</b>				
GRI STANDARD   CONTEÚDO	DESCRIÇÃO	PÁGINA   LOCALIZAÇÃO   REPORTE	OMISSÕES	VERIFICAÇÃO EXTERNA
103-1	Tema Material e Âmbito	Pág.62: Para saber mais	Nenhum	✓
103-2	Abordagem de gestão e suas componentes	Pág.62: Para saber mais	Nenhum	✓
103-3	Avaliação de formas de gestão	Pág.62: Para saber mais	Nenhum	✓
<b>GRI 305: EMISSÕES 2016</b>				
GRI STANDARD   CONTEÚDO	DESCRIÇÃO	PÁGINA   LOCALIZAÇÃO   REPORTE	OMISSÕES	VERIFICAÇÃO EXTERNA
305-1	Emissões Diretas de Gases de Efeito Estufa (GEE) (Âmbito 1)	Pág.43: Gerir com Responsabilidade – Recursos Ambientais	Nenhum	✓
305-2	Emissões Indiretas de Gases de Efeito Estufa (GEE) provenientes da Aquisição de Energia (Âmbito 2)	Pág.43: Gerir com Responsabilidade – Recursos Ambientais	Nenhum	✓
305-3	Outras Emissões Indiretas de Gases de Efeito Estufa (GEE) (Âmbito 3)	Pág.43: Gerir com Responsabilidade – Recursos Ambientais	Nenhum	✓
305-4	Intensidade de Emissões de Gases de Efeito Estufa (GEE)	Pág.44: Gerir com Responsabilidade – Recursos Ambientais	Nenhum	✓
305-5	Redução de Emissões de Gases de Efeito Estufa (GEE)	Pág.45: Gerir com Responsabilidade – Recursos Ambientais	Nenhum	✓



## TEMA MATERIAL: EFLUENTES E RESÍDUOS

### GRI 103: ABORDAGEM DE GESTÃO 2016

GRI Standard   Conteúdo	Descrição	Página   Localização   Reporte	Omissões	Verificação Externa
103-1	Tema Material e Âmbito	Pág.61: Para saber mais	Nenhum	✓
103-2	Abordagem de gestão e suas componentes	Pág.61: Para saber mais	Nenhum	✓
103-3	Avaliação de formas de gestão	Pág.61: Para saber mais	Nenhum	✓

### GRI 306: EFLUENTES E RESÍDUOS 2016

GRI Standard   Conteúdo	Descrição	Página   Localização   Reporte	Omissões	Verificação Externa
306-2	Peso total de resíduos perigosos e não perigosos, com uma repartição pelos seguintes métodos de eliminação.	Pág. Atual: Mais informações	Nenhum	✓

306-2

REJEITADOS DO CENTRO DE TRIAGEM	2015	2016	2017
Linha dos Planos – Papel e Cartão (ton)	0	0	0
Linha dos Volumosos – Embalagens (ton)	929,84	928,20	957,42
Finos (ton)	1251,30	1360,38	1420,38
Pré-Triagem (ton)	443,90	453,36	405,32
<b>Total (ton)</b>	<b>2625,04</b>	<b>2741,94</b>	<b>2783,12</b>

Destino – Central de Valorização Energética

REJEITADOS DA CENTRAL DE VALORIZAÇÃO ENERGÉTICA	2015	2016	2017
Cinzas inertizadas (ton)	32 427,34	28202,4	18657,88
Cinzas volantes (ton)	0	0	5021,72
Escórias (ton)	79 626,64	78326	80266,44

Destino – Aterro Sanitário da Maia

RESÍDUOS PRODUZIDOS PELO SISTEMA	2015	2016	2017	Perigosidade
Óleos Minerais (litros)	7 041	9 208	11 871	sim
Águas Oleosas (litros)	10 760	10 900	11 620	sim
<b>Total (litros)</b>	<b>17 801</b>	<b>20 108</b>	<b>23 491</b>	

Óleos Alimentares (kg)	2 220	1 212	1 140	não
Serrim e trapos com óleos (kg)	160	231	356	sim
Embalagens contaminadas* (kg)	785	637	931	sim
Pilhas (kg)	5 920	4 060	7 003	sim
Baterias (kg)	1 460	1 020	860	sim
Seringas (kg)	47	38	37	sim
Lâmpadas Fluorescentes (kg)	15 040	27 106	26 717	sim
Outros resíduos urbanos e equiparados (kg)	165	167	167	não
Tinteiros e Toners (kg)	16 460	15 940	18 320	sim
Pneus (kg)	1 920	1 360	2 760	não
Inertes	0,00	389 600	560 940	sim
<b>Total (kg)</b>	<b>44 177,00</b>	<b>441 371,40</b>	<b>619 231,00</b>	

Destino – Empresas licenciadas para Valorização/ Tratamento

Sucatas Ferrosas (ton)	5 646	5 261	5 831	não
<b>Total (ton)</b>	<b>5 646</b>	<b>5 261</b>	<b>5 831</b>	

Destino – Reciclagem

## TEMA MATERIAL: CONFORMIDADE AMBIENTAL

### GRI 103: ABORDAGEM DE GESTÃO 2016

GRI Standard   Conteúdo	Descrição	Página   Localização   Reporte	Omissões	Verificação Externa
103-1	Tema Material e Âmbito	Pág.61: Para saber mais	Nenhum	✓
103-2	Abordagem de gestão e suas componentes	Pág.61: Para saber mais	Nenhum	✓
103-3	Avaliação de formas de gestão	Pág.61: Para saber mais	Nenhum	✓

### GRI 307: CONFORMIDADE AMBIENTAL 2016

GRI Standard   Conteúdo	Descrição	Página   Localização   Reporte	Omissões	Verificação Externa
307-1	Valor monetário de multas significativas e número total de sanções não monetárias aplicadas em decorrência de não conformidade com leis e/ou regulamentos ambientais	Pág. Atual: Para saber mais	Nenhum	✓

307-1

A LIPOR não foi objeto, no ano de 2017, de aplicação de qualquer multa por violação de legislação e normas ambientais.

### GRI 103: ABORDAGEM DE GESTÃO 2016

GRI Standard   Conteúdo	Descrição	Página   Localização   Reporte	Omissões	Verificação Externa
103-2	Mecanismos de Reclamações Ambientais, Mecanismos de Reclamações de Práticas Trabalhistas, Mecanismos de Reclamações de Direitos Humanos e Mecanismos de Reclamações para Impactos na Sociedade	Pág. 30: Gerir com Responsabilidade – Recursos Económicos Pág. Atual: Para saber mais	Nenhum	✓

103-2

#### REFERÊNCIA

REC 158 Reclamação de Natureza Ambiental (Reclamação colocada no Portal da Queixa): Foi apresentada uma reclamação devido ao cheiro sentido, especialmente à noite, devido à LIPOR Maia, que dista poucos quilómetros em linha reta com a referida zona.

REC 159 Reclamação de Natureza Ambiental: Foi apresentada uma reclamação sobre gotas e partículas sólidas que caem sobre a primeira linha de casas, a sul da Central de Valorização Energética da LIPOR.

REC 162 Reclamação de Natureza Ambiental: Foi apresentada uma reclamação devido a cheiro nauseabundo, moscas e contaminação do rio Leça, com origem no Aterro da Maia.

REC 163 Reclamação de Natureza Ambiental: Foi apresentada uma reclamação devido maus odores provenientes da LIPOR Maia, na União de Freguesias de Custóias, Leça do Balio e Guifões.

## TEMA MATERIAL: EMPREGO

### GRI 103: ABORDAGEM DE GESTÃO 2016

GRI Standard   Conteúdo	Descrição	Página   Localização   Reporte	Omissões	Verificação Externa
103-1	Tema Material e Âmbito	Pág.60: Para saber mais	Nenhum	✓
103-2	Abordagem de gestão e suas componentes	Pág.60: Para saber mais	Nenhum	✓
103-3	Avaliação de formas de gestão	Pág.60: Para saber mais	Nenhum	✓

### GRI 401: EMPREGO 2016

GRI Standard   Conteúdo	Descrição	Página   Localização   Reporte	Omissões	Verificação Externa
401-1	Número total e taxa de novas contratações de empregados e rotatividade por faixa etária, gênero e região.	Pág.32: Gerir com Responsabilidade – Recursos Sociais Pág. Atual: Para saber mais	Nenhum	✓
401-2	Benefícios concedidos a empregados a tempo integral que não são oferecidos a empregados temporários ou em regime de meio período, discriminados por unidades operacionais importantes da Organização.	Pág.33: Gerir com Responsabilidade – Recursos Sociais Pág. Atual: Para saber mais	Nenhum	✓

## TEMA MATERIAL: SAÚDE E SEGURANÇA OCUPACIONAL

### GRI 103: ABORDAGEM DE GESTÃO 2016

GRI Standard   Conteúdo	Descrição	Página   Localização   Reporte	Omissões	Verificação Externa
103-1	Tema Material e Âmbito	Pág.59: Para saber mais Pág.60: Para saber mais	Nenhum	✓
103-2	Abordagem de gestão e suas componentes	Pág.59: Para saber mais Pág.60: Para saber mais	Nenhum	✓
103-3	Avaliação de formas de gestão	Pág.59: Para saber mais Pág.60: Para saber mais	Nenhum	✓

### GRI 403: SAÚDE E SEGURANÇA OCUPACIONAL 2016

GRI Standard   Conteúdo	Descrição	Página   Localização   Reporte	Omissões	Verificação Externa
403-2	Tipos e taxas de lesões, doenças ocupacionais, dias perdidos, absentismo e número de óbitos relacionados ao trabalho, discriminados por regiões e géneros.	Pág.36: Gerir com Responsabilidade – Recursos Sociais Pág. Atual: Para saber mais	Nenhum	✓
403-3	Empregados com alta incidência ou alto risco de doenças relacionadas à sua ocupação.	Pág. Atual: Mais informações	Nenhum	✓

403-3

A LIPOR não possui instalações em países com alto risco ou incidência de doenças transmissíveis e de acordo com a legislação em vigor (Lei nº 59/2008, Anexo II, ponto 2 do artigo 133º), as atividades desenvolvidas na LIPOR não são classificadas de risco elevado.

No âmbito da certificação OHSAS 18001 e SA8000 a LIPOR estão identificados todos os riscos das operações desenvolvidas na organização, mantendo-se e desenvolvendo esforços permanentes para os controlar.

Contudo, face à natureza do trabalho desenvolvido na Organização – Gestão de Resíduos – os Colaboradores afetos à parte operacional apresentam algumas patologias osteo-articulares devidos a riscos ergonómicos.

De modo a minimizar os presentes riscos, a LIPOR tem implementado uma série de medidas de prevenção.

Na prevenção e controlo temos o apoio de uma Médica de Trabalho que nos permite antecipar e atuar em alguns casos de risco.

Foram realizadas várias visitas aos postos de trabalho com o intuito verificar as condições de trabalho dos Colaboradores e proceder às respetivas melhorias que possam ter sido identificadas.

Em termos de doenças profissionais graves temos algumas iniciativas que podem contribuir para a sua minimização, como por exemplo a realização diária de 15 minutos de ginástica laboral, nas áreas operativas e administrativas, antes de cada turno e a alteração do procedimento da lavagem de fardas, sendo a lavagem atualmente realizada internamente.

Temos ao dispor dos Colaboradores, além da Medicina do Trabalho, uma vez por semana, um médico de Clínica Geral e ocasionalmente uma enfermeira, permitindo assim proporcionar o acesso a medicina curativa.

Desde 2012, a Lipor entendeu que seria importante contratar o serviço de um psicólogo para dar apoio aos Colaboradores. As consultas de Psicologia, que continuam a decorrer no ano de 2017 e têm como objetivo promover o bem-estar psíquico e relacional dos Colaboradores da Lipor. Este serviço oferece psicoterapia e/ou aconselhamento de modo a potenciar os recursos pessoais para ultrapassar as dificuldades que possam surgir.

Para além das medidas mencionadas anteriormente, a LIPOR tem proporcionado uma série de ações: formação específica sobre movimentação descarga de contentores, andaimes e atuação em caso de derrames e ainda, por exemplo, o Projeto Cafés de Segurança que pretende alterar comportamentos e hábitos dos Colaboradores em matéria de segurança.

## TEMA MATERIAL: FORMAÇÃO E EDUCAÇÃO

### GRI 103: ABORDAGEM DE GESTÃO 2016

GRI Standard   Conteúdo	Descrição	Página   Localização   Reporte	Omissões	Verificação Externa
103-1	Tema Material e Âmbito	Pág.60: Para saber mais	Nenhum	✓
103-2	Abordagem de gestão e suas componentes	Pág.60: Para saber mais	Nenhum	✓
103-3	Avaliação de formas de gestão	Pág.60: Para saber mais	Nenhum	✓

### GRI 404: FORMAÇÃO E EDUCAÇÃO 2016

GRI Standard   Conteúdo	Descrição	Página   Localização   Reporte	Omissões	Verificação Externa
404-1	Média de horas de formação por ano, por Colaborador, por gênero, discriminadas por categoria funcional e gênero.	Pág.34: Gerir com Responsabilidade – Recursos Sociais Pág.35: Gerir com Responsabilidade – Recursos Sociais Pág. Atual: Para saber mais	Nenhum	✓
404-2	Programas para a gestão de competências e formação contínua que apoiam a continuidade da empregabilidade dos Colaboradores e a gestão do fim da carreira.	Pág.35: Gerir com Responsabilidade – Recursos Sociais Pág. Atual: Para saber mais	Nenhum	✓
404-3	Porcentagem de Colaboradores que recebem regularmente avaliação de desempenho e de desenvolvimento da carreira, por gênero.	Pág.35: Gerir com Responsabilidade – Recursos Sociais Pág. Atual: Para saber mais	Nenhum	✓

## TEMA MATERIAL: DIVERSIDADE E IGUALDADE DE OPORTUNIDADES

### GRI 103: ABORDAGEM DE GESTÃO 2016

GRI Standard   Conteúdo	Descrição	Página   Localização   Reporte	Omissões	Verificação Externa
103-1	Tema Material e Âmbito	Pág.60: Para saber mais	Nenhum	✓
103-2	Abordagem de gestão e suas componentes	Pág.60: Para saber mais	Nenhum	✓
103-3	Avaliação de formas de gestão	Pág.60: Para saber mais	Nenhum	✓

### GRI 405: DIVERSIDADE E IGUALDADE DE OPORTUNIDADES 2016

GRI Standard   Conteúdo	Descrição	Página   Localização   Reporte	Omissões	Verificação Externa
405-1	Composição dos grupos responsáveis pela gestão de topo e distribuição dos Colaboradores por categoria funcional, de acordo com o género, faixa etária, minorias e outros indicadores de diversidade.	Pág.34: Gerir com Responsabilidade – Recursos Sociais Pág. Atual: Para saber mais	Nenhum	✓

405-1

COLABORADORES POR NACIONALIDADE E CATEGORIA	2017		TOTAL
	Portuguesa	Estrangeira	
Dirigentes	15	0	15
Técnico Superior	46	2	48
Assistente Técnico	37	1	38
Assistente Operacional	90	3	93
<b>Total</b>	<b>188</b>	<b>6</b>	<b>194</b>

% DE COLABORADORES POR NACIONALIDADE E CATEGORIA	2017	
	Portuguesa	Estrangeira
Dirigentes	100,00%	0,00%
Técnico Superior	95,83%	4,17%
Assistente Técnico	97,37%	2,63%
Assistente Operacional	96,77%	3,23%
<b>Total</b>	<b>96,91%</b>	<b>3,09%</b>

## GRI 103: ABORDAGEM DE GESTÃO 2016

GRI Standard   Específico	Descrição	Página   Localização   Reporte	Omissões	Verificação Externa
405-2	Proporção do salário base e remuneração entre mulheres e homem, por funcional, por localização significativa de operações.	Pág. Atual: Mais informações	Nenhum	✓

405-2

A remuneração por Carreiras está definida por legislação própria e aplicável a todos os Colaboradores da Função Pública (Lei nº 35/2014, de 20 de junho e Decerto Regulamentar nº 14/2008, de 31 de julho), não sendo possível a LIPOR fixar remunerações diferenciadas. A revisão anual das remunerações dos Funcionários da Administração Pública, bem como as tabelas de ajudas de custo, subsídios de refeição e de viagem encontram-se definidas pela Portaria n.º 1553-C/2008 de 31 de dezembro. A tabela salarial em vigor na LIPOR aplica-se de igual modo na definição do salário base por género, comprovando a ausência de qualquer tipo de discriminação em relação a fixação dos valores remuneratórios.

CATEGORIA PROFISSIONAL	TOTAL DE COLABORADORES	REMUNERAÇÃO	RÁCIO (H/M)
Dirigentes	15	2 025,35	1
Técnico Superior	48	995,51	1
Assistente Técnico	38	683,13	1
Assistente Operacional	93	557,00	1
<b>Total</b>	<b>194</b>		

## TEMA MATERIAL: AVALIAÇÃO SOCIAL DE FORNECEDORES

### GRI 103: ABORDAGEM DE GESTÃO 2016

GRI Standard   Conteúdo	Descrição	Página   Localização   Reporte	Omissões	Verificação Externa
103-1	Tema Material e Âmbito	Pág.60: Para saber mais	Nenhum	✓
103-2	Abordagem de gestão e suas componentes	Pág.60: Para saber mais	Nenhum	✓
103-3	Avaliação de formas de gestão	Pág.60: Para saber mais	Nenhum	✓

### GRI 414: AVALIAÇÃO SOCIAL DE FORNECEDORES 2016

GRI Standard   Conteúdo	Descrição	Página   Localização   Reporte	Omissões	Verificação Externa
414-1	Porcentagem de novos Fornecedores selecionados com base em critérios relativos a práticas laborais.	Pág.22: Gerir com Responsabilidade – Recursos Económicos	Nenhum	✓
414-2	Impactos negativos significativos reais e potenciais para as práticas laborais na cadeia de Fornecedores e medidas tomadas a esse respeito.	Pág.23: Gerir com Responsabilidade – Recursos Económicos	Nenhum	✓

### GRI 103: ABORDAGEM DE GESTÃO 2016

GRI Standard   Conteúdo	Descrição	Página   Localização   Reporte	Omissões	Verificação Externa
103-2	Número de queixas e reclamações relacionadas a práticas laborais registadas, processadas e solucionadas por meio de mecanismo formal.	Pág. Atual: Mais informações	Nenhum	✓

103-2

A LIPOR, no ano de 2017, registou 2 (duas) ocorrências/queixas que conduziram a Processo Disciplinar. As sanções aplicadas foram a de suspensão de 60 dias e a de despedimento com justa causa.



## TEMA MATERIAL: SAÚDE E SEGURANÇA DO CLIENTE

### GRI 103: ABORDAGEM DE GESTÃO 2016

GRI Standard   Conteúdo	Descrição	Página   Localização   Reporte	Omissões	Verificação Externa
103-1	Tema Material e Âmbito	Pág.59: Para saber mais	Nenhum	✓
103-2	Abordagem de gestão e suas componentes	Pág.59: Para saber mais	Nenhum	✓
103-3	Avaliação de formas de gestão	Pág.59: Para saber mais	Nenhum	✓

### GRI 416: SAÚDE E SEGURANÇA DO CLIENTE 2016

GRI Standard   Conteúdo	Descrição	Página   Localização   Reporte	Omissões	Verificação Externa
416-1	Fases do ciclo de vida de produtos e serviços em que os impactos na saúde e segurança são avaliados visando a melhoria e a percentagem de produtos e serviços sujeitos a esses procedimentos.	Pág.49: Gerir com Responsabilidade – Recursos Ambientais	Nenhum	✓
416-2	Número total de não conformidades com regulamentos e códigos voluntários em relação ao impacto dos produtos e serviços na saúde e na segurança do consumidor durante o ciclo de vida, por tipo de produto e ocorrência.	Pág. Atual: Mais informações	Nenhum	✓

416-2

Não se verificou, durante o ano 2017, qualquer não conformidade deste tipo.

## TEMA MATERIAL: MARKETING E ROTULAGEM

### GRI 103: ABORDAGEM DE GESTÃO 2016

GRI Standard   Conteúdo	Descrição	Página   Localização   Reporte	Omissões	Verificação Externa
103-1	Tema Material e Âmbito	Pág.59: Para saber mais	Nenhum	✓
103-2	Abordagem de gestão e suas componentes	Pág.59: Para saber mais	Nenhum	✓
103-3	Avaliação de formas de gestão	Pág.59: Para saber mais	Nenhum	✓

### GRI 417: MARKETING E ROTULAGEM 2016

GRI Standard   Conteúdo	Descrição	Página   Localização   Reporte	Omissões	Verificação Externa
417-1	Tipo de informações sobre produtos e serviços exigida por procedimentos de rotulagem, e a percentagem de produtos e serviços sujeitos a estas exigências.	Pág. Atual: Mais informações	Nenhum	✓
417-2	Incidentes relacionados com a rotulagem do produto.	Pág. Atual: Mais informações	Nenhum	✓

417-1

Nas questões relacionadas com a rotulagem, a mesma passou a ser regulamentada pelo Decreto-Lei 103/2015. Nos casos de renovação/ nova autorização de colocação no mercado, deverá ser incluído no processo um Projeto rótulo e este será posteriormente validado pela DGAE.

A complementar a informação que é colocada nos rótulos, temos à disposição dos nossos Clientes um serviço de aconselhamento e prescrição dos compostos.

O Composto Nutrimais cumpre todas as exigências definidas pela legislação em vigor.

De acordo com a legislação em vigor, em 2017 concluímos a renovação das autorizações de colocação de toda a gama de corretivos agrícolas orgânicos - NUTRIMAIS, com validade até 2021 (5 anos).

417-2

Não se verificou, durante o ano 2017, qualquer não conformidade deste tipo.

### GRI 103: ABORDAGEM DE GESTÃO 2016

GRI Standard   Conteúdo	Descrição	Página   Localização   Reporte	Omissões	Verificação Externa
417-3	Número total de casos de não-conformidade com regulamentos e códigos voluntários relativos a comunicação e marketing, incluindo publicidade, promoções e patrocínios, por tipo.	Pág. Atual: Mais informações	Nenhum	✓

417-3

Não se verificou, durante o ano 2017, qualquer não conformidade deste tipo.

## TEMA MATERIAL: CONFORMIDADE SOCIOECONÓMICA

### GRI 103: ABORDAGEM DE GESTÃO 2016

GRI Standard   Conteúdo	Descrição	Página   Localização   Reporte	Omissões	Verificação Externa
103-1	Tema Material e Âmbito	Pág.61: Para saber mais	Nenhum	✓
103-2	Abordagem de gestão e suas componentes	Pág.61: Para saber mais	Nenhum	✓
103-3	Avaliação de formas de gestão	Pág.61: Para saber mais	Nenhum	✓

### GRI 419: CONFORMIDADE SOCIOECONÓMICA 2016

GRI Standard   Conteúdo	Descrição	Página   Localização   Reporte	Omissões	Verificação Externa
419-1	Valor monetário de multas significativas e número total de sanções não monetárias aplicadas por incumprimento das leis e regulamentos.	Pág. Atual: Mais informações	Nenhum	✓

419-1

A Lipor não foi objeto, no ano de 2017, de aplicação de qualquer multa por violação da legislação relativa ao fornecimento e utilização dos produtos e serviços.

## TEMA MATERIAL: LIPOR

### GRI 103: ABORDAGEM DE GESTÃO 2016

GRI Standard   Conteúdo	Descrição	Página   Localização   Reporte	Omissões	Verificação Externa
103-1	Tema Material e Âmbito	Pág.63: Para saber mais	Nenhum	✓
103-2	Abordagem de gestão e suas componentes	Pág.63: Para saber mais	Nenhum	✓
103-3	Avaliação de formas de gestão	Pág.63: Para saber mais	Nenhum	✓

### CATEGORIA LIPOR

GRI Standard   Conteúdo	Descrição	Página   Localização   Reporte	Omissões	Verificação Externa
L1	Total de População Atingida nas ações de Educação e Sensibilização Ambiental	Pág.47: Gerir com Responsabilidade - Recursos Ambientais	Nenhum	✓

### GRI 103: ABORDAGEM DE GESTÃO 2016

GRI Standard   Conteúdo	Descrição	Página   Localização   Reporte	Omissões	Verificação Externa
103-1	Tema Material e Âmbito	Pág.58: Para saber mais	Nenhum	✓
103-2	Abordagem de gestão e suas componentes	Pág.58: Para saber mais	Nenhum	✓
103-3	Avaliação de formas de gestão	Pág.58: Para saber mais	Nenhum	✓

### CATEGORIA LIPOR

GRI Standard   Conteúdo	Descrição	Página   Localização   Reporte	Omissões	Verificação Externa
L2	Resultado do Innovation scoring	Pág.24: Gerir com Responsabilidade - Recursos Económicos	Nenhum	✓



### GRI 103: ABORDAGEM DE GESTÃO 2016

GRI Standard   Conteúdo	Descrição	Página   Localização   Reporte	Omissões	Verificação Externa
103-1	Tema Material e Âmbito	Pág.60: Para saber mais Pág.61: Para saber mais	Nenhum	✓
103-2	Abordagem de gestão e suas componentes	Pág.60: Para saber mais Pág.61: Para saber mais	Nenhum	✓
103-3	Avaliação de formas de gestão	Pág.60: Para saber mais Pág.61: Para saber mais	Nenhum	✓

### CATEGORIA LIPOR

GRI Standard   Conteúdo	Descrição	Página   Localização   Reporte	Omissões	Verificação Externa
L3	Grau de Afetividade da Marca LIPOR - Barómetro de Opinião	Pág.30: Gerir com Responsabilidade - Recursos Económicos	Nenhum	✓



### GRI 103: ABORDAGEM DE GESTÃO 2016

GRI Standard   Conteúdo	Descrição	Página   Localização   Reporte	Omissões	Verificação Externa
103-1	Tema Material e Âmbito	Pág.60: Para saber mais	Nenhum	✓
103-2	Abordagem de gestão e suas componentes	Pág.60: Para saber mais	Nenhum	✓
103-3	Avaliação de formas de gestão	Pág.60: Para saber mais	Nenhum	✓

### CATEGORIA LIPOR

GRI Standard   Conteúdo	Descrição	Página   Localização   Reporte	Omissões	Verificação Externa
L4	Responsabilidade Social Percebida	Pág.30: Gerir com Responsabilidade - Recursos Económicos	Nenhum	✓



### GRI 103: ABORDAGEM DE GESTÃO 2016

GRI Standard   Conteúdo	Descrição	Página   Localização   Reporte	Omissões	Verificação Externa
103-1	Tema Material e Âmbito	Pág.59: Para saber mais	Nenhum	✓
103-2	Abordagem de gestão e suas componentes	Pág.59: Para saber mais	Nenhum	✓
103-3	Avaliação de formas de gestão	Pág.59: Para saber mais	Nenhum	✓

### CATEGORIA LIPOR

GRI Standard   Conteúdo	Descrição	Página   Localização   Reporte	Omissões	Verificação Externa
L5	Nº de propostas e estudos prévios/Projetos aprovados	Pág.27: Gerir com Responsabilidade - Recursos Económicos	Nenhum	✓



## NOTAS METODOLÓGICAS (102-49)



### 102-8

Teve-se em consideração os Colaboradores CEI – Contrato Emprego Inserção e os Colaboradores Diretos da LIPOR, uma vez que ambos usufruem dos mesmos direitos e regalias. Os Colaboradores CEI têm um contrato de trabalho por tempo certo, cuja duração é a da candidatura. Dispõem de cartão de ponto e encontram-se inseridos no cadastro de pessoal tal como os Colaboradores. Os Colaboradores CEI mantêm o subsídio de desemprego e apenas recebem uma bolsa que é paga pela LIPOR.

### 301-1

Neste indicador foram utilizados, sempre que possível, os registos dos consumos reais. Sempre que tal não foi possível foram utilizados os valores de materiais e matérias adquiridas.

Na segregação dos consumos, considerou-se como material estacionário todo o material de sensibilização e de economato excluindo o papel. Deste modo, o material estacionário consiste em cadernos A4 e A5, caixa de arquivo morto, envelopes, pastas de cartão, papel ofício e folhetos vários de sensibilização. Para o papel branco e reciclado foi considerado o papel A3 e A5 e o papel reciclado A4.

Relativamente aos dados de materiais da Central de Valorização Orgânica, foi efectuada uma reestruturação aos dados apresentados uma vez que passou-se a utilizar os dados da declaração à SPV.

### 302-1

Para o cálculo do presente indicador, foram considerados os consumos de gás natural, gasolina e gasóleo de toda a instalação (inclui consumo das viaturas da frota LIPOR). O cálculo para a determinação da quantidade de gasolina consumida foi efetuado recorrendo à informação disponibilizada em:

[http://www.concorrenca.pt/vPT/Estudos\\_e\\_Publicacoes/Relatorios\\_periodicos\\_e\\_Newsletters/Energia\\_e\\_Combustiveis/Documents/Boletim\\_Mensa\\_Combustiveis\\_201202.pdf](http://www.concorrenca.pt/vPT/Estudos_e_Publicacoes/Relatorios_periodicos_e_Newsletters/Energia_e_Combustiveis/Documents/Boletim_Mensa_Combustiveis_201202.pdf)

#### FORAM UTILIZADOS OS SEGUINTE FATORES DE CONVERSÃO:

COAL	GJ	CRUDE OIL	GJ	GASOLINE	GJ	GJ
tonne (metric)	26	barrel	6,22	gallon	0,125	0,0036
ton (short)	23,59	tonne (metric)	44,8	tonne (metric)	44,8	3,6
ton (long)	26,42	ton (short)	40,64	Diesel		3600
		ton (long)	45,52	gallon	0,138	
				tonne (metric)	43,33	
				Fuel Oil		
				gallon	0,144	
				tonne (metric)	40,19	

Em relação à conversão de litros para galões, e por falta de indicação do GRI, optou-se por utilizar o fator de conversão dos Estados Unidos, designadamente: **1 galão US » 3,78541178 litros.**

### 305-1, 305-2, 305-3

As notas metodológicas destes indicadores encontram-se disponíveis no Portal Lipor em:

<http://www.lipor.pt/pt/sustentabilidade-e-responsabilidade-social/Projetos-de-sustentabilidade/3m-menos-residuos-menos-carbono-mais-clima/o-nosso-desempenho/notas-metodologicas>

### 306-2

Os dados reportados tiveram como base os resíduos geridos diretamente pela LIPOR.

### 401-1

---

**401-1 (%) = [ (número de saídas + número de entradas)/(total de Colaboradores a 31-12-2017 )]\*100**

---

### 403-2

No cálculo dos índices de Gravidade e Frequência a contabilização dos dias perdidos de baixa foi realizada a partir do dia do acidente do Colaborador. Além disso os dias perdidos correspondem a dias de trabalho efetivo.

Em relação ao cálculo da Taxa de Absentismo, os dias considerados não incluem as Licenças de Maternidade e Paternidade, falecimento, o estatuto de trabalhador estudante, doações de sangue, sindicatos e assistência à família. Não são consideradas também férias nem tolerâncias de ponto. Em termos de horas trabalhadas, foram considerados apenas os dias trabalháveis (retirando os dias de férias a que o Colaborador tem direito) no caso da taxa de absentismo e no caso dos índices de Gravidade e Frequência a este valor foram adicionadas as horas extraordinárias efetivamente trabalhadas.

Nos cálculos destas taxas não são consideradas as pequenas lesões (acidentes de trabalho sem dias de baixa).

---

**Taxa de absentismo (%) = (Número total de dias perdidos / Número de dias trabalháveis)\*100**

**Taxa de frequência (Tf) = (Número total de acidentes de trabalho /Número de horas trabalhadas) x 1.000.000**

**Taxa de gravidade (Tg) = (Número de dias perdidos/Número de horas trabalhadas) x 1.000.000**

---

### L1

Engloba toda a população que usufruiu de atividades da LIPOR inclui: visitas, ações de formação/cursos e Visitantes do Parque Aventura.



### **Relatório Independente de Garantia Limitada de Fiabilidade**

Exmo. Conselho de Administração

#### **Introdução**

1 Fomos contratados pela Administração da LIPOR – Serviço Intermunicipalizado de Gestão de Resíduos do Grande Porto (“Lipor” ou “Empresa”) para a realização de um trabalho de garantia limitada de fiabilidade sobre a informação de sustentabilidade incluída no Relatório de Sustentabilidade 2017, relativa ao ano findo em 31 de dezembro de 2017, preparada pela Empresa para efeitos de divulgação do seu desempenho anual em matéria de sustentabilidade.

#### **Responsabilidades**

2 É da responsabilidade do Conselho de Administração a preparação da informação de sustentabilidade, incluída no Relatório de Sustentabilidade 2017, de acordo com as diretrizes para reporte de Sustentabilidade “Global Reporting Initiative” (“GRI”), versão GRI Standards, tendo em atenção os princípios da Norma AA1000APS (2008) emitida pela AccountAbility, relativamente aos princípios de inclusão, relevância e capacidade de resposta e com as instruções e critérios divulgados no Relatório de Sustentabilidade 2017, bem como a manutenção de um sistema de controlo interno apropriado, que permita uma adequada preparação da informação mencionada.

3 A nossa responsabilidade consiste em emitir um relatório de garantia limitada de fiabilidade, profissional e independente, baseado nos procedimentos realizados e especificados no parágrafo abaixo.

#### **Âmbito**

4 O trabalho que realizámos foi efetuado de acordo com a Norma Internacional sobre Trabalhos de Garantia de Fiabilidade (ISAE) 3000 (Revista) “Trabalhos de Garantia de Fiabilidade que Não Sejam Auditorias ou Revisões de Informação Financeira Histórica”, emitida pelo *International Auditing and Assurance Standards Board* da *International Federation of Accountants*. Esta Norma exige que planeemos e executemos o trabalho de garantia limitada de fiabilidade com o objetivo de obter um grau de segurança limitado sobre se a informação de sustentabilidade está isenta de distorções materialmente relevantes.

5 Foi também considerada a norma AA1000 Assurance Standard (2008), para a revisão de tipo 2 e a obtenção de um nível de garantia moderado. O nosso trabalho de garantia de fiabilidade limitada consistiu ainda na realização de procedimentos com o objetivo de obter um grau de segurança limitado sobre se a Empresa aplicou, na informação de sustentabilidade incluída no Relatório de Sustentabilidade 2017, as diretrizes GRI Standards, para a opção “De acordo – Essencial”, e os princípios definidos na Norma AA1000APS (2008).

6 Para tanto o referido trabalho consistiu em:

- (i) Indagar a gestão e principais responsáveis das áreas em análise para compreender o modo como está estruturado o sistema de informação e a sensibilidade dos intervenientes às matérias incluídas no relato;
- (ii) Identificar a existência de processos de gestão internos conducentes à implementação de políticas económicas, ambientais e de responsabilidade social;

PricewaterhouseCoopers & Associados - Sociedade de Revisores Oficiais de Contas, Lda.  
Sede: Palácio Sottomayor, Rua Sousa Martins, 1 - 3º, 1069-316 Lisboa, Portugal  
Receção: Palácio Sottomayor, Avenida Fontes Pereira de Melo, nº16, 1050-121 Lisboa, Portugal  
Tel +351 213 599 000, Fax +351 213 599 999, www.pwc.pt  
Matriculada na CRC sob o NUPC 506 628 752, Capital Social Euros 314.000  
Inscrita na lista das Sociedades de Revisores Oficiais de Contas sob o nº 183 e na CMVM sob o nº 20161485

PricewaterhouseCoopers & Associados - Sociedade de Revisores Oficiais de Contas, Lda, pertence à rede de entidades que são membros da PricewaterhouseCoopers International Limited, cada uma das quais é uma entidade legal autónoma e independente.



- (iii) Verificar, numa base de amostragem, a eficácia dos sistemas e processos de recolha, agregação, validação e relato que suportam a informação de desempenho supracitada, através de cálculos e validação de dados reportados;
- (iv) Confirmar a observância de determinadas unidades operacionais às instruções de recolha, agregação, validação e relato de informação de desempenho;
- (v) Executar, numa base de amostragem, alguns procedimentos de consubstanciação da informação, através de obtenção de evidência sobre informação reportada;
- (vi) Comparar os dados financeiros e económicos incluídos na informação de sustentabilidade com os auditados pelo auditor externo, no âmbito da revisão legal das demonstrações financeiras da Lipor do exercício findo em 31 de dezembro de 2017;
- (vii) Analisar o processo de definição da materialidade dos temas de sustentabilidade, com base no princípio da materialidade previsto nas diretrizes GRI Standards, de acordo com a metodologia descrita pela Empresa no Relatório;
- (viii) Avaliar o nível de adesão aos princípios de inclusão, relevância e capacidade de resposta definidos na Norma AA1000APS (2008), na divulgação da informação de sustentabilidade, através da análise dos conteúdos do Relatório de Sustentabilidade e da documentação interna da Empresa;
- (ix) Verificar que a informação de sustentabilidade a incluir no Relatório cumpre com os requisitos das diretrizes da GRI Standards, para a opção “De acordo – Essencial”.

7 Os procedimentos efetuados foram mais limitados do que seriam num trabalho de garantia razoável de fiabilidade, por conseguinte, foi obtida menos segurança do que num trabalho de garantia razoável de fiabilidade.

8 Entendemos que os procedimentos efetuados proporcionam uma base aceitável para a nossa conclusão.

#### **Qualidade e independência**

9 Aplicamos a Norma Internacional de Controlo de Qualidade 1 (ISQC1) e, como tal, mantemos um sistema de controlo de qualidade, incluindo políticas e procedimentos documentados relativos ao cumprimento dos requisitos éticos, normas profissionais e requisitos legais e regulatórios aplicáveis.

10 Cumprimos com os requisitos de independência e ética do código de ética do *International Ethics Standards Board for Accountants* (IESBA) e do código de ética da Ordem dos Revisores Oficiais de Contas (OROC).

#### **Conclusão**

11 Com base no trabalho efetuado, nada chegou ao nosso conhecimento que nos leve a concluir que a informação de sustentabilidade incluída no Relatório de Sustentabilidade 2017, relativa ao ano findo em 31 de dezembro de 2017, não tenha sido preparada, em todos os aspetos materialmente relevantes, de acordo com os requisitos das diretrizes GRI Standards e com as instruções e critérios divulgados no mesmo e que a Lipor não tenha aplicado, na informação de sustentabilidade incluída no Relatório de Sustentabilidade 2017, as diretrizes GRI Standards e os princípios definidos na Norma AA1000APS (2008).

#### **Outras matérias**

12 Sem afetar a conclusão referida no parágrafo 11 acima, apresentamos ainda os seguintes aspetos relativamente à adesão da Empresa aos princípios previstos na norma AA1000APS (2008)

- Princípio da inclusão: a Lipor procedeu à revisão do mapeamento dos vários grupos de partes interessadas (revisão da matriz de influência/dependência) e realizou um processo de auscultação em matéria de sustentabilidade. Adicionalmente, a Lipor dispõe de diversos mecanismos de comunicação/envolvimento periódicos e contínuos com as suas partes interessadas, assegurando assim uma interação regular com as mesmas. O processo de envolvimento suporta a definição da Estratégia de Sustentabilidade da Lipor e inclui o mapeamento, priorização e revisão dos mecanismos de auscultação e envolvimento com as partes interessadas, realizado de forma contínua, estando sujeito a revisões periódicas (ciclo bienal);
- Princípio da relevância: a Lipor revê periodicamente a relevância dos temas de sustentabilidade sobre os quais deve focar a sua gestão e comunicação, utilizando processos e critérios objetivos para o efeito. A Lipor realizou, em 2016, uma auscultação às suas partes interessadas, no sentido de aferir quais os temas relevantes de sustentabilidade para as mesmas, cujos resultados foram divulgados a todos os stakeholders no Relatório. A auscultação de partes interessadas, permitiu à Lipor atualizar a sua matriz de materialidade.
- Princípio da capacidade de resposta: a Lipor procura dar resposta às necessidades de informação e preocupações das suas partes interessadas e definir mecanismos suficientes para o efeito. A adoção de normas e diretrizes internacionais de referência na sua gestão, e no reporte de informação, garante a abrangência e relevância da informação de sustentabilidade gerida e comunicada.

#### **Restrições de uso**

13 Este relatório é emitido unicamente para informação e uso do Conselho de Administração da Empresa, para efeitos da divulgação do Relatório de Sustentabilidade 2017, pelo que não deverá ser utilizado para quaisquer outras finalidades. Não assumiremos quaisquer responsabilidades perante terceiros, para além da Lipor, pelo nosso trabalho e pela conclusão expressa neste relatório, o qual será anexado ao Relatório de Sustentabilidade 2017 da Empresa.

28 de maio de 2018

PricewaterhouseCoopers & Associados  
- Sociedade de Revisores Oficiais de Contas, Lda.  
representada por:



António Brochado Correia, R.O.C.



## NOTA EDITORIAL

Este Relatório foi elaborado de acordo com as GRI Standards: opção essencial **(102-54)**.

A Organização reporta no presente relatório a sua atividade no ano de 2017 (1 de janeiro 2017 a 31 de dezembro de 2017) **(102-50)**, descrevendo o desempenho ao nível dos recursos económicos, sociais e ambientais em correspondência com os seus temas materiais e em alinhamento com os Objetivos para o Desenvolvimento Sustentável (ODS). Complementarmente, estabelece também a forte dinâmica da LIPOR com as Partes Interessadas, alicerçada nos Princípios de Inclusão, Relevância e Capacidade de Resposta da Norma AA1000APS (2008).

O Relatório de Sustentabilidade 2017 da LIPOR foi devidamente auditado pela **PricewaterhouseCoopers & Associados – Sociedade de Revisores Oficiais de Contas LDA (102-56)**, tendo sido enviado ao Conselho de Administração a Declaração de Verificação Externa e a Licença da Norma AA1000APS, conforme expresso na página 88 do presente relatório.

Desde a sua primeira edição em 2004, que a LIPOR publica os seus relatórios com uma periodicidade anual **(102-51, 102-52)**.

Para mais informações acerca deste relatório, contacte **(102-53)**:

*diana.nicolau@lipor.pt*

*rosa.veloso@lipor.pt*



**LIPOR – Serviço Intermunicipalizado  
de Gestão de Resíduos do Grande Porto**

Apartado 1510

4435-996 Baguim do Monte, Gondomar

(T) +351.22.977 0100

lipor

